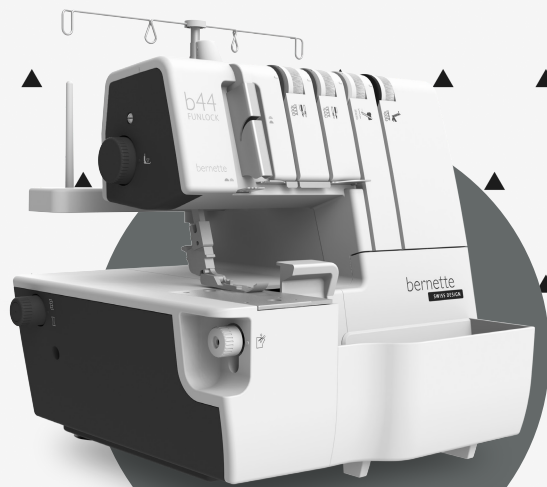


b44
FUNLOCK



Handleiding

bernette

SWISS DESIGN

INHOUDSOPGAVE

AANDUIDING VAN DE ONDERDELEN	7	Inrijgen van de linker overlocknaald (geel)	24
Details van de machine	7		
ACCESSOIRES	9	DE DRADEN VERWISSELEN	26
Standaard	9	Aanknoop-methode	26
Informatie over naalden	9	INSTELLING	27
OPENEN VAN HET GRIJPERDEKSEL	10	Steeklengte	27
Belangrijkste onderdelen achter het grijperdekse	10	Steekbreedte	27
		Naaivoetdruk	28
VOORBEREIDINGEN	10	DIFFERENTIEEL TRANSPORT	29
Hoofdschakelaar	10	Overlock met rimpeffect (1–2.0)	29
Pedaal	10	Overlock met rekeffect (1–0.6)	30
Afvalbakje	11	AFKETTELEN EN PROEFLAPJE MAKEN	31
HET INRIJGEN VOORBEREIDEN	12	NAAIEN VAN EEN OVERLOCKSTEEK	32
Aanbrengen van de uittrekbare draadgeleiding	12	2–draads overlock (randomslag) (9/10)	32
Garenklosnetje	12	2–draads overlock (14/15)	33
Garengleidingsschijf	12	3–draads overlock (3/4)	34
HET BOVENMES LOSMAKEN	13	3–draads platte naad (5/6)	35
BOVENGRIJPERAFDEKKING (ULC)	14	2–draads platte naad (11/12)	36
Gebruik van de bovengrijperafdekking	14	3–draads super stretch (2)	37
De bovengrijper losmaken	14	4–draads overlock met geïntegreerde veiligheidsnaad (1)	38
STANDAARD-OVERLOCK EN ROLZOOM NAAIEN	14	EEN ROLZOOM NAAIEN	39
Standaard-overlock naaien	14	Instellen van de machine	39
Rolzoom naaien	15	Extra informatie over het rolzomen	40
VERWIJDEREN EN PLAATSEN VAN NAALDEN	15	3–draads rolnaad (7)	41
Naaldposities	15	3–draads rolzoom (8)	41
Naalden verwijderen	16	2–draads rolzoom (13)	42
Naalden plaatsen	16	STEEKVARIANTEN EN NAAITECHNIEKEN	43
STEEKKEUZE	17	Naaïen van een platte siernaad	43
INRIJGEN VAN DE MACHINE	19	Instellen van de machine	43
Inrijgschema	19	Platte naden naaien	43
Draadspanning kleurcode	19	Platte siernaden naaien	44
Inrijgen van de bovengrijper (blauw)	20	Extra informatie over het naaien van platte naden	44
Inrijgen van de ondergrijper (rood)	21	Een overlock-blindzoom naaien	45
Inrijgen van de rechter overlocknaald (groen)	23	Biezen naaien	45
		Hoeken naaien	46

DE MACHINE ONDERHOUDEN

De machine reinigen

De machine oliën

Het bovenmes vervangen

SPECIALE ACCESSOIRES

Snap-on naaivoet

Optionele naaivoet

OPLOSSEN VAN STORINGEN

TOEPASSINGSTABEL VOOR STOF, GAREN EN NAALD

SPECIFICATIE

Technische gegevens

48

48

48

49

50

50

51

52

53

54

54

BELANGRIJK

De hier beschreven veiligheidsmaatregelen moeten altijd worden opgevolgd, enkele hiervan zijn:

Lees voor het gebruik van deze machine alle instructies door.

In principe moet de stekker van de machine altijd uit het stopcontact zijn gehaald, als ze niet wordt gebruikt.

GEVAAR!

Als beveiliging tegen een elektrische schok:

1. Laat de machine nooit onbeheerd staan zolang deze nog op het stroomnet is aangesloten.
2. Na gebruik en voordat de machine wordt gereinigd, dient de stekker uit het stopcontact van het stroomnet te worden gehaald.
3. LED-straling. Kijk nooit direct in optische instrumenten. LED-product van klasse 1M.

WAARSCHUWING!

Als beveiliging tegen verbrandingen, brand, elektrische schokken of verwondingen:

1. Gebruik deze machine alleen voor de doeleinden die in deze handleiding worden beschreven. Gebruik uitsluitend de door de fabrikant aanbevolen accessoires en onderdelen.
2. De machine mag niet als speelgoed worden gebruikt. Let extra goed op als de machine door kinderen of in de buurt van kinderen wordt gebruikt. De machine is niet bedoeld voor gebruik door personen (en kinderen) met lichamelijke, sensorische of geestelijke beperkingen of met te

weinig ervaring of kennis, tenzij er toezicht wordt gehouden door een voor hun veiligheid verantwoordelijk persoon, die aanwijzingen geeft over het gebruik van de machine. Er moet toezicht worden gehouden op kinderen om te voorkomen dat ze met de machine spelen.

Zet de machine nooit aan, als:

- uw kabel of stekker is beschadigd;
 - de machine niet goed werkt;
 - ze gevallen of beschadigd is geraakt;
 - ze in het water is gevallen.
3. Laat de machine in alle genoemde gevallen nakijken en zo nodig repareren door uw officiële plaatselijke BERNINA-dealer.
 4. Gebruik de machine nooit als de ventilatieopeningen geblokkeerd zijn. Let erop dat de ventilatieopeningen van de machine niet worden afgesloten door pluisjes, stof- en draadresten.
 5. Let erop dat uw vingers niet tussen bewegende delen komen. Vooral in de buurt van de naald en het mes moet u voorzichtig zijn.
 6. Steek geen voorwerpen in de openingen van de machine.
 7. Gebruik de machine niet in de openlucht.
 8. Gebruik de machine niet in ruimtes waar aërosol-sprays of zuurstof worden gebruikt.
 9. Trek of schuif niet aan de stof tijdens het naaien. Hierdoor kan de naald breken.
 10. Zet de machine uit of op «0» als u aanpassingen doet in de buurt van de naald, zoals het wisselen van de naald, het inrijgen van de grijper of

het vervangen van de naaivoet.

11. Haal de stekker van de machine altijd uit het stopcontact als u buitenplaten van de machine verwijderd, afdekkingen opent, bijv. om het mes omhoog te brengen of de grijper in te rijgen, bij het smeren of bij het uitvoeren van andere aanpassingen die in de handleiding worden genoemd en door de gebruiker kunnen worden gedaan.
12. Gebruik geen verbogen naalden.
13. Gebruik altijd de originele BERNINA steekplaat. Als u de verkeerde steekplaat gebruikt, kan de naald breken.
14. Deze machine is dubbel geïsoleerd (geldt niet voor de VS en Canada). Gebruik uitsluitend originele onderdelen. Zie de aanwijzingen voor het onderhoud van dubbel geïsoleerde producten.
15. Gebruik uitsluitend het bij deze machine geleverde pedaal. (Type 4C-316B alleen voor de VS en CANADA).

Alle rechten voorbehouden

Om technische redenen en om het product te verbeteren kunnen er altijd onaangekondigd wijzigingen worden aangebracht aan de eigenschappen, onderdelen en accessoires van de machine. De meegeleverde accessoires kunnen van land tot land variëren.

ONDERHOUD VAN DUBBEL GEÏSOLEERDE PRODUCTEN

In een dubbel geïsoleerd product bevinden zich in plaats van de aarding twee isolatiesystemen. In een dubbel geïsoleerd product bevinden zich dus geen aardingselementen, en die moeten ook niet worden toegevoegd. Bij het onderhoud van een dubbel geïsoleerd product moet uiterst voorzichtig en met kennis van zaken te werk worden gegaan. Dit mag daarom uitsluitend door gekwalificeerd onderhoudspersoneel gebeuren. Vervangende onderdelen voor dubbelgeïsoleerde producten moeten gelijk zijn aan de oorspronkelijke onderdelen in de machine. Een dubbel geïsoleerd product draagt de volgende aanduiding: «Dubbele isolatie» of «Dubbel geïsoleerd».

Ook het symbool  kan als aanduiding van een dergelijk product worden gebruikt.



WAARSCHUWING:

Deze machine is uitsluitend bedoeld voor huishoudelijk gebruik. Bij intensief of commercieel gebruik moet de machine regelmatig worden gereinigd en vooral zorgvuldig worden onderhouden.

Sporen van slijtage en gebruik door intensief of commercieel gebruik zijn ook binnen de looptijd van de garantie niet automatisch gedekt. De beslissing hierover wordt door de plaatselijke onderhoudsmonteur genomen.

LET OP:

Als de machine in een koude ruimte wordt bewaard, moet ze een uur voor gebruik naar een warme ruimte worden gebracht.

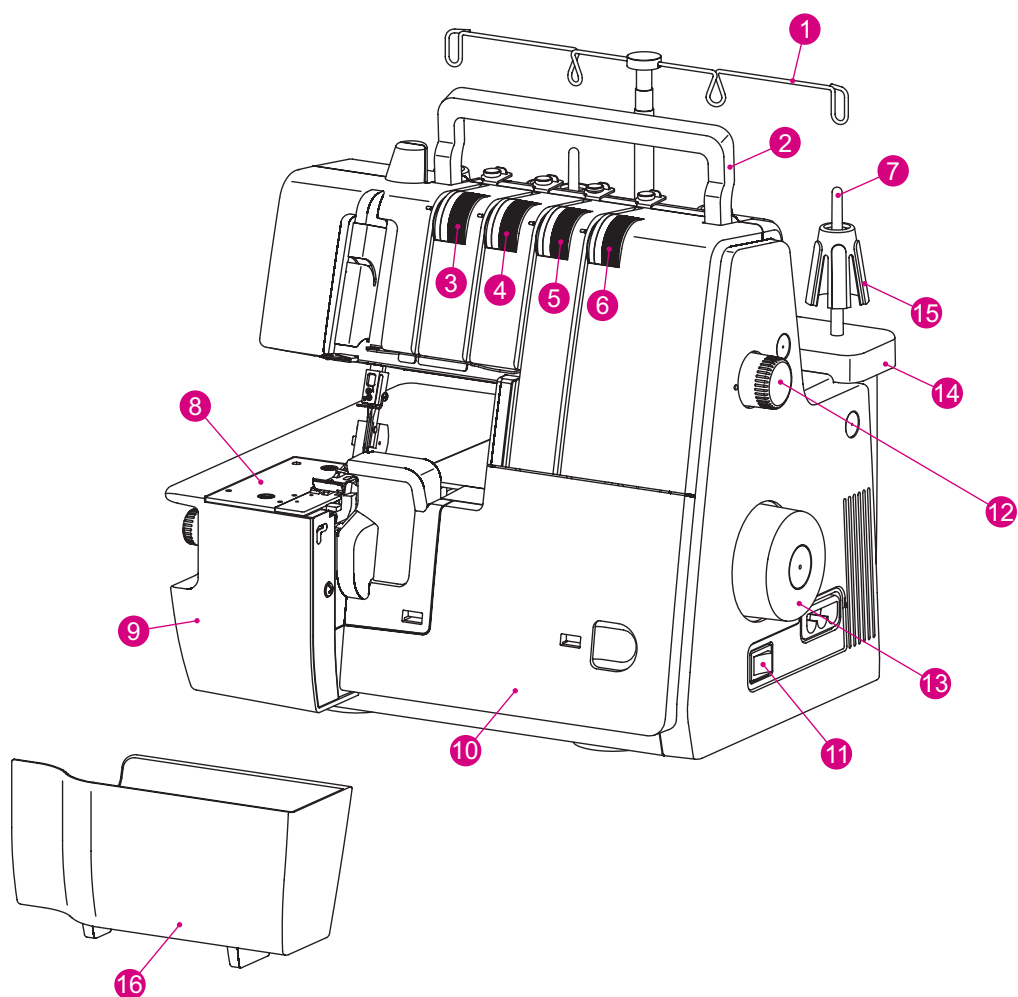
BEWAAR DEZE HANDLEIDING GOED!

Alleen voor Europa: Kinderen ouder dan acht jaar en personen met lichamelijke, sensorische of geestelijke beperkingen of met onvoldoende ervaring met of kennis van de bediening van de machine mogen deze uitsluitend onder toezicht gebruiken en nadat hen is uitgelegd hoe de machine veilig wordt gebruikt en als ze de mogelijke gevaren hebben begrepen. Kinderen mogen niet met het apparaat spelen. Reinigings- en onderhoudswerk mag niet door kinderen zonder toezicht worden uitgevoerd.

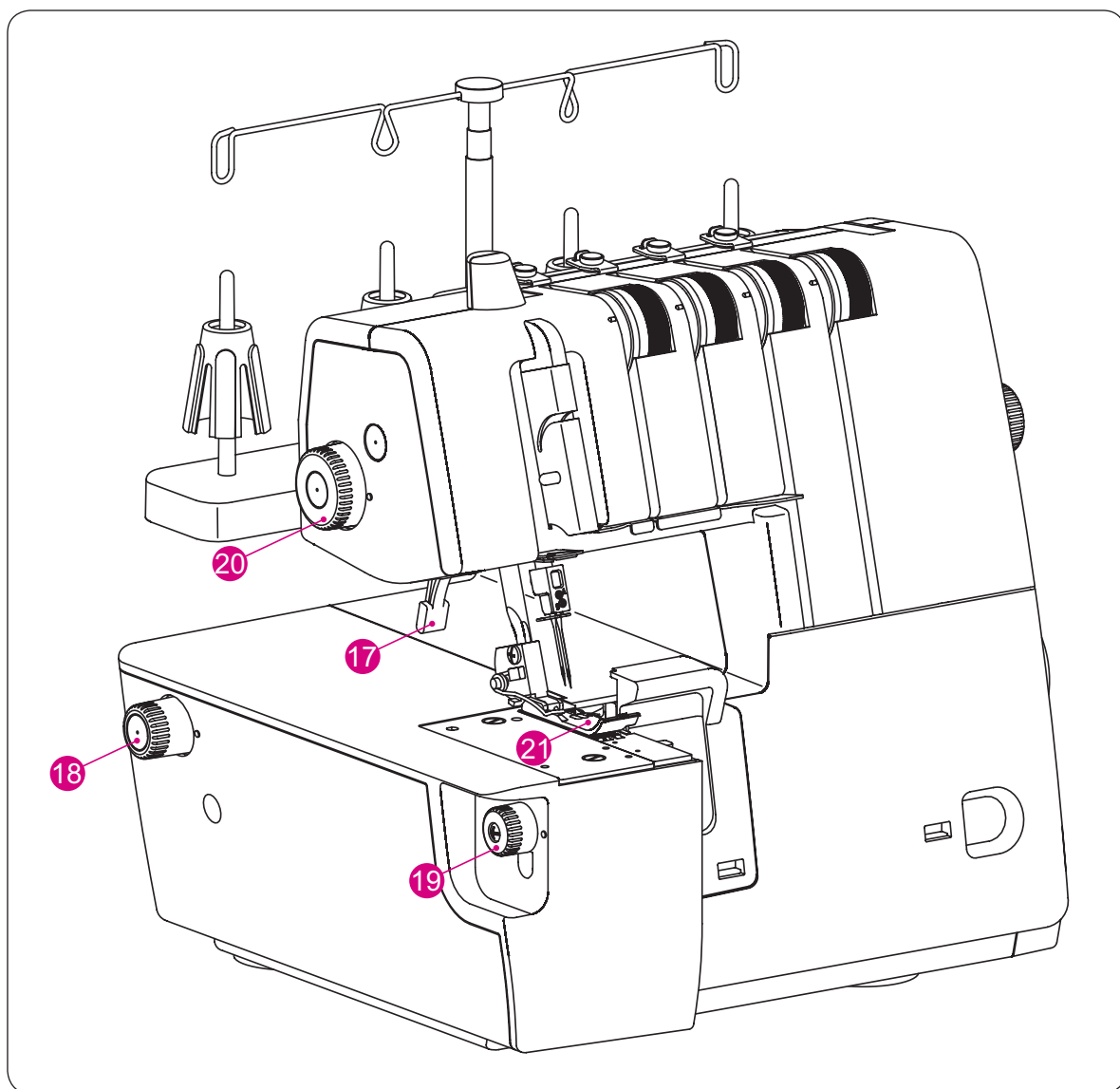
Buiten Europa (uitgezonderd de VS en Canada): Personen (ook kinderen) met lichamelijke, sensorische of geestelijke beperkingen of met onvoldoende ervaring met of kennis van de bediening van de machine mogen deze uitsluitend gebruiken als er toezicht wordt gehouden door een voor hun veiligheid verantwoordelijk persoon en nadat hen is uitgelegd hoe de machine veilig wordt gebruikt. Er moet toezicht worden gehouden op kinderen om te voorkomen dat ze met het apparaat spelen.

AANDUIDING VAN DE ONDERDELEN

Details van de machine



- | | |
|------------------------------------|---------------------------|
| ① Uittrekbare draadgeleiding | ⑩ Grijperdeksel |
| ② Draagbeugel | ⑪ Stroom-/lichtschakelaar |
| ③ Instelling draadspanning (geel) | ⑫ Instelling steeklengte |
| ④ Instelling draadspanning (groen) | ⑬ Handwiel |
| ⑤ Instelling draadspanning (blauw) | ⑭ Garenklos houder |
| ⑥ Instelling draadspanning (rood) | ⑮ Garenklosstabilisator |
| ⑦ Klos houder | ⑯ Afvalbakje |
| ⑧ Steekplaat | |
| ⑨ Deksel van de werktafel | |

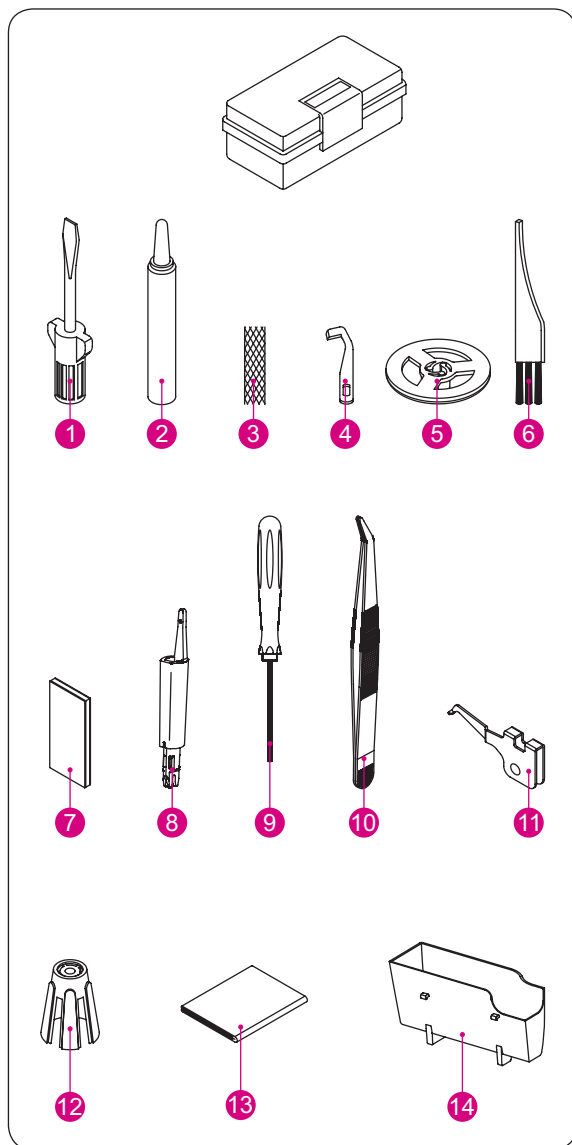


- ①⑦ Naaivoetlifter
- ①⑧ Instelling differentieel transport
- ①⑨ Wiel mespositie
- ②⑦ Drukwiël naaivoet
- ②① Standaardnaaivoet overlock

ACCESSOIRES

Standaard

- ① Schroevendraaier (groot)
- ② Oliespuitje
- ③ Garenklosnetje (4x)
- ④ Reserve-bovenmes
- ⑤ Garengleidingsschijf (4x)
- ⑥ Kwastje
- ⑦ Naaldenset (ELx705)
- ⑧ Naaldinrijger/-inzetter
- ⑨ Inbussleutel (klein)
- ⑩ Pincet
- ⑪ Bovengrijperafdekking (ULC)
- ⑫ Garenklosstabilisator (4x)
- ⑬ Stofkap
- ⑭ Afvalbakje



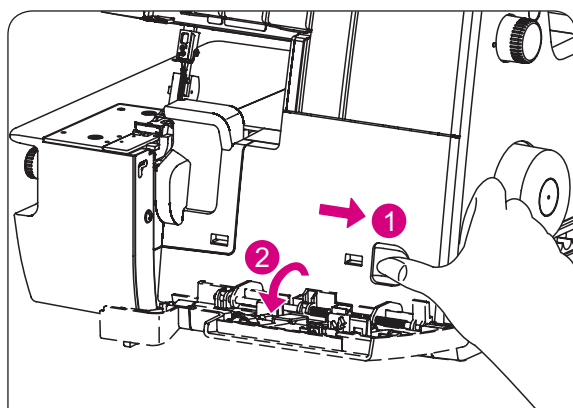
Informatie over naalden

Deze overlocker werkt met een industriële naald met vlakke kolf (ELx705)

Probeer niet om in deze overlocker een normale huishoudelijke naaimachinaald te gebruiken, in welke uitvoering of maat dan ook.

Er wordt een naald ELx705 in de maat 80/12 met deze machine meegeleverd.

Gebruik uitsluitend naalden van het systeem ELx705 in de maten 70/10 - 90/14.



OPENEN VAN HET GRIJPER-DEKSEL



VOORZICHTIG:

Schakel de hoofdschakelaar uit.

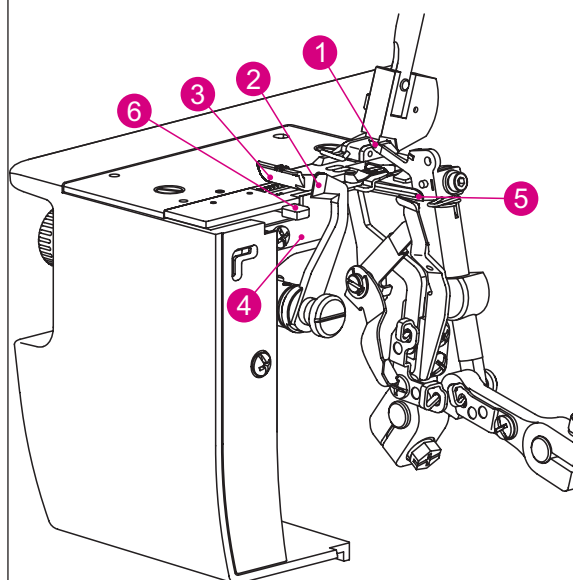
1. Schuif het deksel zover mogelijk naar rechts.
2. Klap het deksel naar voren.



VOORZICHTIG:

Let op dat het grijperdeksel tijdens het naaien dicht is.

Belangrijkste onderdelen achter het grijperdeksel



- (1) Bovengrijper
- (2) Bovenmes (verplaatsbaar)
- (3) Standaardnaaivoet
- (4) Vast ondermes
- (5) Ondergrijper
- (6) Rolzoomhendel

VOORBEREIDINGEN

Hoofdschakelaar

- Verbind het pedaal en de netstekker van de machine met de aansluiting van de machine.
- Steek de netkabel in een stopcontact.
- Zet de hoofdschakelaar op „I“ om de machine aan te zetten.
- Zet de hoofdschakelaar op „O“ om de machine uit te zetten

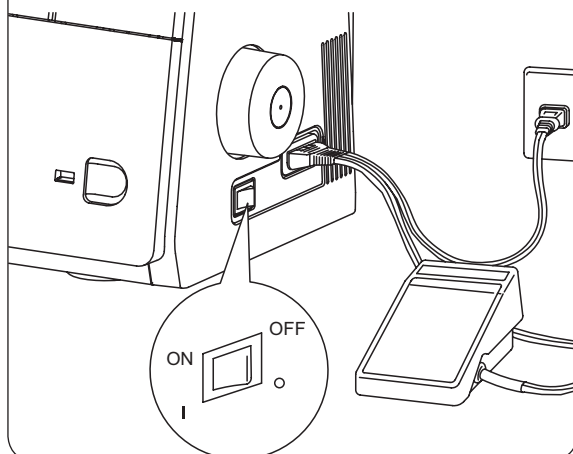
Pedaal

- Gebruik het pedaal om de machine aan te zetten en om de snelheid te bepalen.
- Hoe harder u op het pedaal drukt, des te harder naait de machine.
- Haal uw voet van het pedaal af, om de machine te laten stoppen.



VOORZICHTIG:

Gebruik uitsluitend het bij deze machine geleverde pedaal. (Type 4C–316B alleen voor de VS en CANADA). Lees in ieder geval ook de twee met „Waarschuwing“ gemarkeerde opmerkingen op de volgende pagina door.



- **Informatie over de gepolariseerde stekker** (ALLEEN VOOR DE VS EN CANADA)

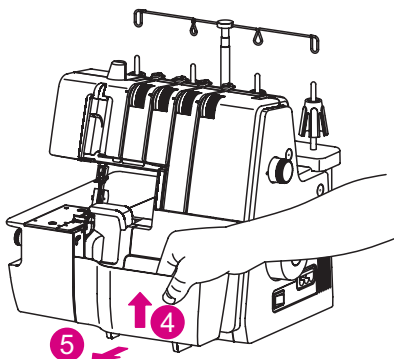
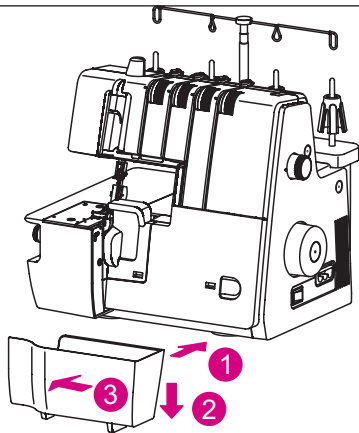
Dit apparaat heeft een gepolariseerde stekker (hierbij is één contact breder dan het andere). Om de kans op een elektrische schok zo klein mogelijk te houden is de stekker zo ontworpen dat hij maar op één manier in een gepolariseerd stopcontact kan worden gestoken. Als de stekker niet helemaal in het stopcontact past, moet u hem dus omdraaien.

Als de stekker dan nog steeds niet past, moet u een gekwalificeerde elektricien vragen, om een geschikt stopcontact voor u te installeren. Vervorm of verander de stekker zelf in geen geval.



VOORZICHTIG:

- Controleer of de stroomspanning van het stopcontact (wandstopcontact) overeenkomt met de nominale spanning van de motor.
- Ga zorgvuldig om met het pedaal en laat het niet op de grond vallen. Leg tijdens het gebruik geen andere voorwerpen op het pedaal.
- Voordat u naalden of naaivoeten verwisselt of de machine onbeheerd achterlaat, moet u de netstekker uit het stopcontact trekken. Dit voorkomt dat de machine ineens start, als het pedaal per ongeluk wordt ingedrukt.



Afvalbakje

- **Aanbrengen**

- Hang het afvalbakje (1) op in het grijperdeksel.
- Druk het afvalbakje hiervoor naar onder (2).
- Zorg ervoor dat de linkerkant van het afvalbakje (3) in de buurt van het mes gemonteerd is, waar de afgesneden stof naar beneden valt.

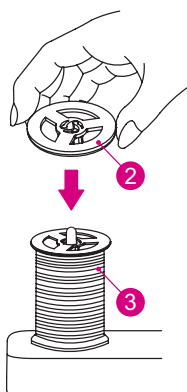
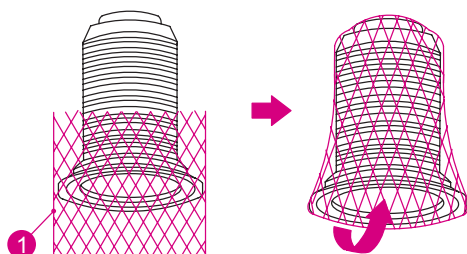
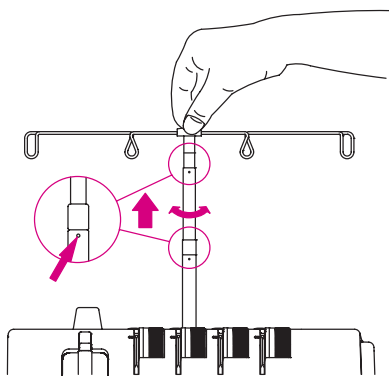
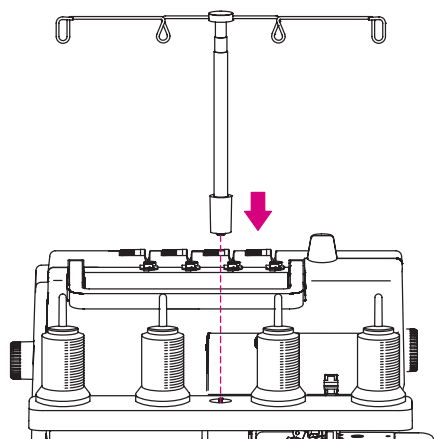
- **Verwijderen**

- Trek het afvalbakje zoals aangegeven naar boven (4).
- Om het te verwijderen (5) houdt u het afvalbakje vast zoals in de afbeelding en trekt het naar buiten.

HET INRIJGEN VOORBEREIDEN

Aanbrengen van de uittrekbare draadgeleiding

- Haal de uittrekbare draadgeleiding van boven uit het piepschuim en steek hem zoals links getoond op zijn plaats.
- Deze machine wordt met een uittrekbare draadgeleiding boven op het piepschuim geleverd.
- Trek de uittrekbare draadgeleiding helemaal uit.
- De twee koppelingen van de telescoopstang klikken vast als ze correct geplaatst zijn.
- Centreer de uittrekbare draadgeleiding met behulp van de garenkloshouders.
- Plaats de draad via de garenklosstabilisatoren op de garenkloshouders.



Garenklosnetje

Als u synthetisch garen gebruikt, dat gemakkelijk van de conus glijdt, haalt u het garenklosnetje (1) van onder over de garenklos en laat het uiteinde van het garen aan de bovenkant van het netje vrij hangen.

Garengeleidingsschijf

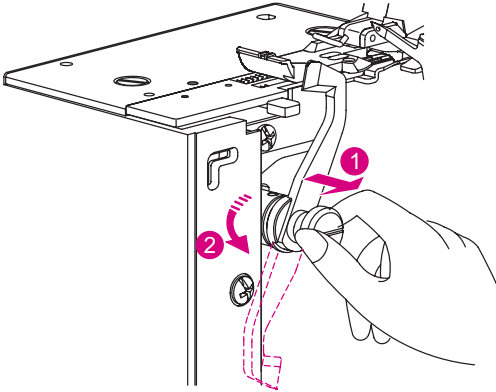
Als u een normale garenklos gebruikt, breng dan de bij de machine geleverde garengeleidingsschijf (2) aan op de garenklos (3).

HET BOVENMES NEERLATEN



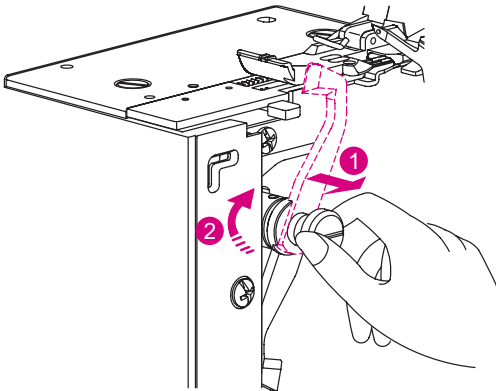
VOORZICHTIG:

Schakel de hoofdschakelaar uit.



- **Het bovenmes deactiveren**

- Open het grijperdeksel (zie pagina 10).
- Trek de houder van het bovenmes (1) zover mogelijk naar rechts.
- Draai de houder (2) tegen de wijzers van de klok in, tot het mes vastklikt in de vergrendelstand.



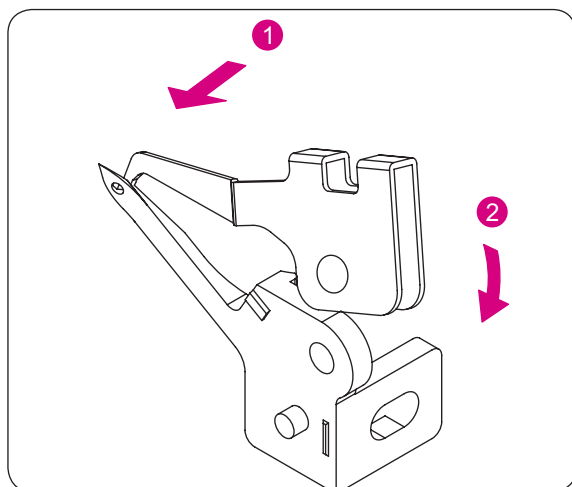
- **Bovenmes aktivieren**

- Open het grijperdeksel.
- Trek de houder van het bovenmes (1) zover mogelijk naar rechts.
- Draai de houder (2) met de wijzers van de klok mee, tot het mes vastklikt in de werkstand.



VOORZICHTIG:

Sluit altijd eerst het grijperdeksel, voordat u de machine aanzet.



BOVENGRIJPERAFDEKKING (ULC)



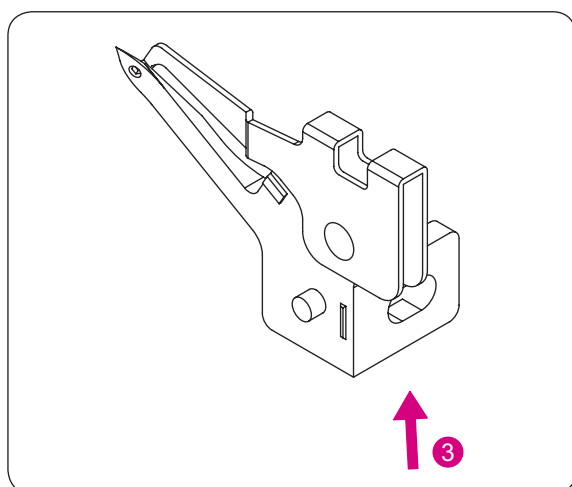
VOORZICHTIG:

Schakel de hoofdschakelaar uit.

Als de bovengrijper niet wordt ingeregend, moet de bovengrijperafdekking in het bovengrijperoog worden ingehangen.

Aanbrengen van de bovengrijperafdekking

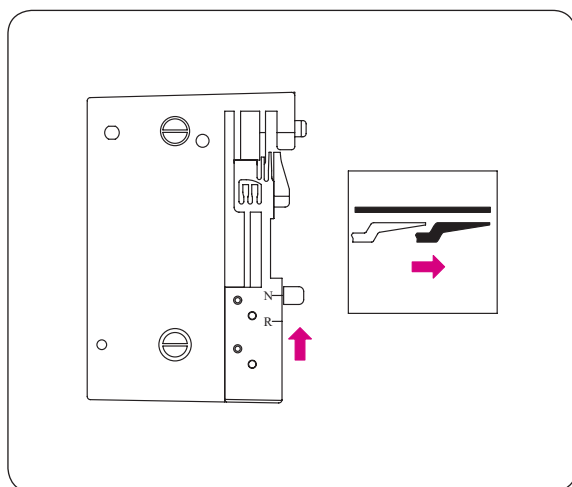
- Haak inhangen in het grijperoog (1).
- De afdekking aanbrengen op de bovengrijper (2).



Verwijderen van de bovengrijperafdekking

Als de bovengrijper wordt ingeregend, moet de bovengrijperafdekking worden verwijderd.

- Haal de haak uit het grijperoog en verwijder de afdekking van de grijperarm (3).



OVERLOCK EN ROLZOOM NAAIEN

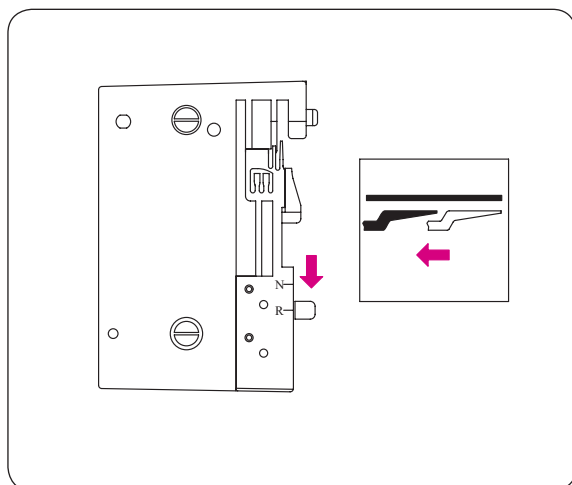
Standaard-overlock naaien

Zet de keuzehendel voor rolzomen op "N" voor overlock-steken.



LET OP HET VOLGENDE:

Let erop dat u de rolzoom-keuzehendel helemaal naar de instelling „N“ toe beweegt.

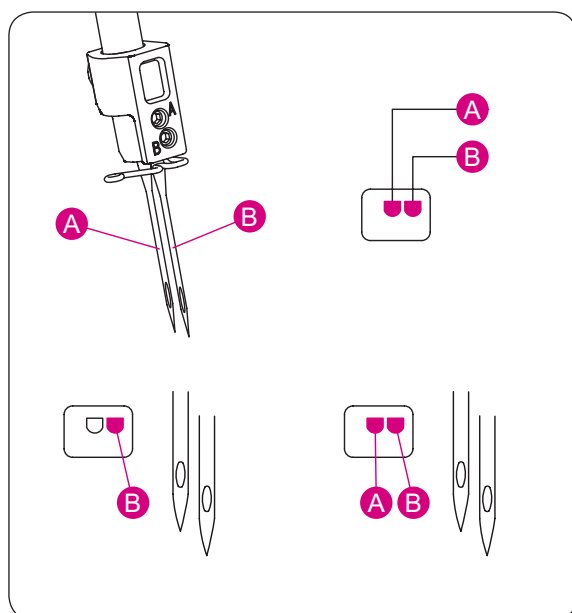


Rolzooom naaien

Zet de rolzoom-keuzehendel op "R" voor rolzoom.

LET OP HET VOLGENDE:

Let erop dat u de rolzoom-keuzehendel helemaal naar de instelling „R“ toe beweegt.



VERWIJDEREN EN PLAATSEN VAN NAALDEN

Naaldstand

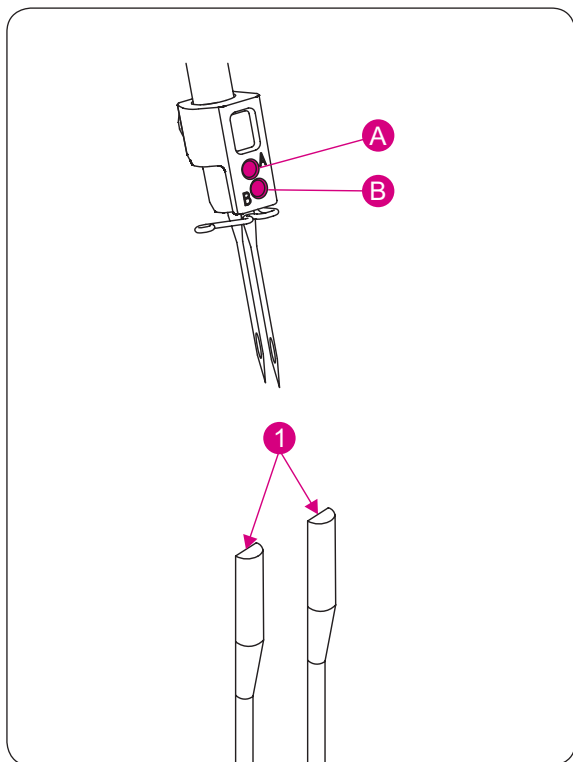
- Bij deze machine kunnen twee naalden in de naaldhouder worden geplaatst.
- Het stekenoverzicht laat verschillende naaldstanden zien door middel van de posities van de naaldhouders.

LET OP HET VOLGENDE:

Wanneer zowel de linker- als de rechter-overlocknaald zijn geplaatst, staat de linkernaald iets hoger dan de rechter.

(A) Linkernaald (LN)

(B) Rechternaald (RN)



Naalden verwijderen

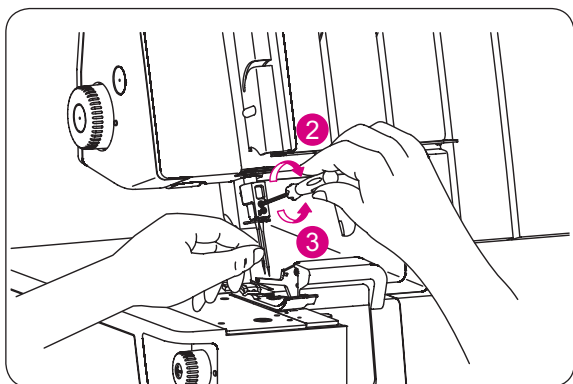
LET OP:

Haal de stekker van de machine altijd eerst uit het stopcontact, voordat u de naald(-en) verwijderd.

- Draai het handwiel tegen de wijzers van de klok in, tot de naalden hun hoogste stand hebben bereikt.
- Houd de naald die u wilt verwijderen vast met de naaldhouder (wordt in het grijperdeksel bewaard).
- Draai de naaldschroef los en verwijder de naald.

(A) Linkernaald (LN)

(B) Rechternaald (RN)



Naalden plaatsen

- Houd de naald met de vlakke kant (1) naar achteren.
- Plaats de naald zo hoog mogelijk in de naaldhouder.
- Als u de naald bij het inzetten eerst in het gat in de steekplaat laat zakken, wordt ze door de naaldopname uitgericht. Zet de naald vervolgens rechtop.

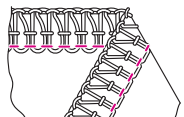
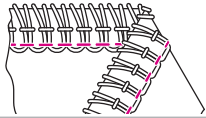
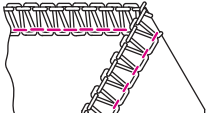
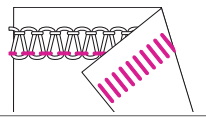
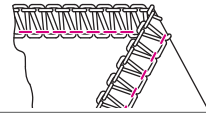
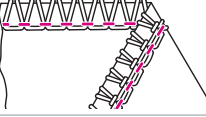
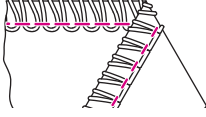
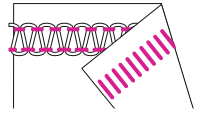
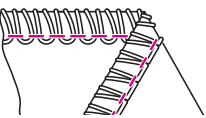
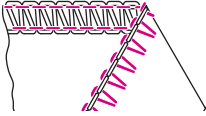
LET OP:

Bij het plaatsen van naalden in de opnames (A) of (B) moeten de twee inbuschroeven (3) (A) en (B) losser worden gedraaid.

Nadat u de naalden heeft geplaatst, trekt u beide schroeven (2) gelijkmatig vast.

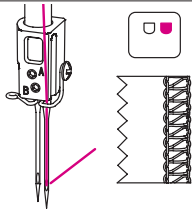
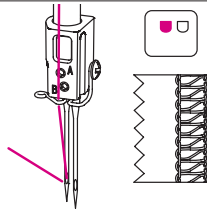
STEKENOVERZICHT

Deze machine kan al naar gelang de naaldstand, inrijgmethode, spanningsaanpassing en het gebruik van de bovengrijperafdekking (ULC), verschillende soorten steken produceren.

#	Steeksoort		Toepassing	Pagina
1	4-draads overlock met geïntegreerde veiligheidsnaad		2-naalds-4-draadssteek is ideaal voor middel-zware tot zware stretchstoffen, zoals breisels en zwembkleding.	38
2	3-draads super stretch		2-naalds-3-draadssteek is ideaal voor lichte stoffen met hoog stretchgehalte, zoals tricot en spandex.	37
3 4	3-draads overlock breed 3-draads overlock smal		1-naalds-3-draadssteek wordt gebruikt om normale stoffen af te werken en te naaien. Al naar gelang de gekozen naaldstand is een overlocknaadbreedte van 4,0 c.q. 6,0 mm mogelijk.	34
5 6	3-draads platte naad breed 3-draads platte naad smal		1-naalds-3-draadssteek wordt voor platte en kapnaden gebruikt en voor siernaden met siergaren. Al naar gelang de gekozen naaldstand kan de vlakke naad een breedte van 4,0 c.q. 6,0 mm hebben.	35
7	3-draads rolnaad		1-naalds-3-draadssteek om lichte stoffen af te werken.	41
8	3-draads rolzoom		1-naalds-3-draadssteek wordt gebruikt om smalle rolzomen te naaien. Voor prachtige rolzomen rijgt u siergaren in de bovengrijper in en normaal licht garen in de naald en ondergrijper.	41
9 10	2-draads overlock breed (randomslag) 2-draads overlock smal (randomslag)		1-naalds-2-draadssteek wordt gebruikt om lichte stoffen of stretchstoffen af te werken. Al naar gelang de gekozen naaldstand is een overlocknaadbreedte van 4,0 c.q. 6,0 mm mogelijk.	32
11 12	2-draads platte naad breed 2-draads platte naad smal		1-naalds-2-draadssteek wordt voor platte en kapnaden gebruikt en voor siernaden met siergaren. Al naar gelang de gekozen naaldstand kan de vlakke naad een breedte van 4,0 c.q. 6,0 mm hebben.	36
13	2-draads rolzoom		1-naalds-2-draadssteek wordt gebruikt om smalle rolzomen te naaien.	42
14 15	2-draads overlock breed 2-draads overlock smal		1-naalds-2-draadssteek wordt gebruikt om normale stoffen af te werken. Al naar gelang de gekozen naaldstand is een overlocknaadbreedte van 4,0 c.q. 6,0 mm mogelijk.	33

Al naar gelang de gebruikte naaldstand kan deze machine 2/3-draads- en 4-draads-standaard-overlocksteken met een breedte van 4 mm en van 6 mm naaien.

Om zware stoffen af te werken kan de naadbreedte nog verder worden vergroot, door aan het wiel voor de mespositie te draaien. (Zie pagina 27)

Overlock breed	4,0 mm (smal)	6,0 mm (breed)
Gebruikte naald	Rechter overlocknaald	Linker overlocknaald
Instelling naald-draadspanning	Groen	Geel
SL = Steeklengte DF = Instelling differentieel transport CW = Coupebreedte/messtand RHP = Positie rolzoomhendel NP = Naaldpositie LN = Linkernaald RN = Rechternaald UL = Bovengrijper LL = Ondergrijper		

Steeksoort		Aanbevolen instellingen van de machine					Draadspanning			
		SL	DF	CW	RHP	NP	Geel	Groen	Blauw	Rood
1	4-draads overlock met geïntegreerde veiligheidsnaad	2.5	1	6	N		4.0	4.0	4.0	4.0
2	3-draads super stretch	2.5	1	6	N		4.0	4.0		3.5
3	3-draads overlock breed	2.5	1	6	N		3.0	–	4.0	3.5
4	3-draads overlock smal	2.5	1	6	N		–	4.0	4.0	4.0
5	3-draads platte naad breed	2.5	1	6	N		0.0	–	4.0	7.5
6	3-draads platte naad smal	2.5	1	6	N		–	0.0	4.5	7.5
7	3-draads rolnaad	1.5	1	5	R		–	4.0	5.0	4.5
8	3-draads rolzoom	1	1	5	R		–	4.0	4.5	6.5
9	2-draads overlock breed (randomslag)	2.5	1	6	N		2.5	–		3.0
10	2-draads overlock smal (randomslag)	2.5	1	6	N		–	4.5		3.5
11	2-draads platte naad breed	2.5	1	6	N		0.0	–		4.0
12	2-draads platte naad smal	2.5	1	6	N		–	0.0		4.5
13	2-draads rolzoom	1	1	5	R		–	4.5		4.0
14	2-draads overlock breed	2.5	1	6	N		0.0	–		4.0
15	2-draads overlock smal	2.5	1	6	N		–	0.0		4.5

De draadspanning neemt toe als met de keuzewielen hogere waarden worden ingesteld. De op deze pagina en overal in de handleiding getoonde spanningsinstellingen zijn aanbevolen basisinstellingen.

Pas de draadspanning aan de stof en de dikte van de gebruikte stof aan. Voor het beste resultaat past u de draadspanning in kleine stapjes van steeds hoogstens een half nummer aan.

INRIJGEN VAN DE MACHINE

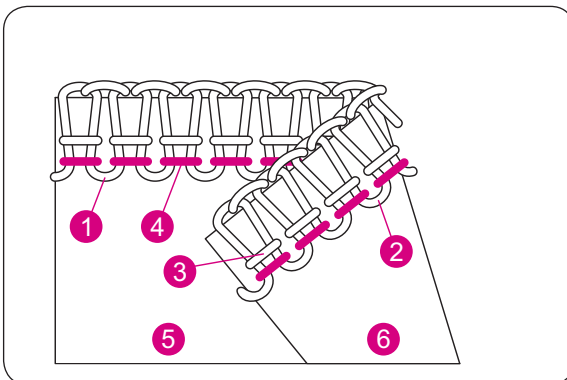
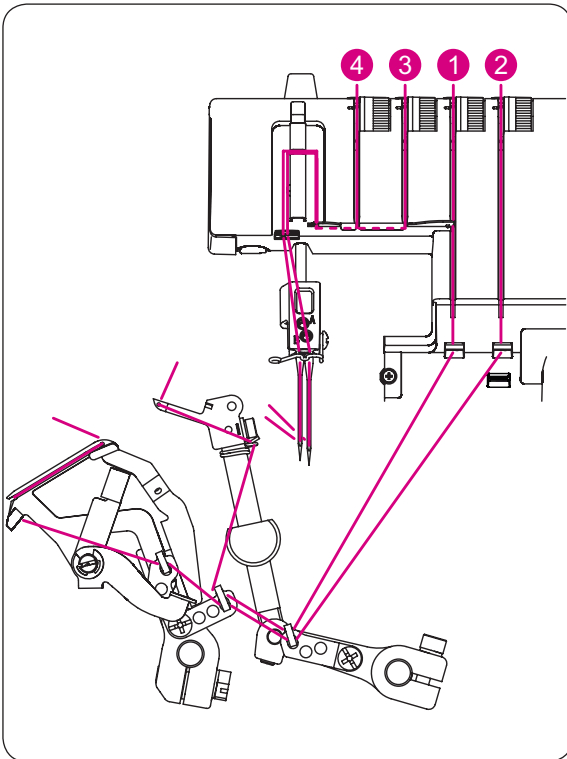
Inrijgschema

- **Overlocksteken**

- Een in kleur gecodeerd inrijgschema is in het grijperdeksel te vinden.
- Rijg de machine in de volgorde (1)–(4) in.

LET OP:

De draden verlopen zoals getoond door de overlock-draadgeverafdekking.



Draadspanning kleurcode

- **Overlocksteken**

- | | | |
|-----|-----------------------|---------|
| (1) | Bovenste grijperdraad | (blauw) |
| (2) | Onderste grijperdraad | (rood) |
| (3) | Rechter naalddraad | (groen) |
| (4) | Linker naalddraad | (geel) |
| (5) | Bovenkant stof | |
| (6) | Onderkant stof | |

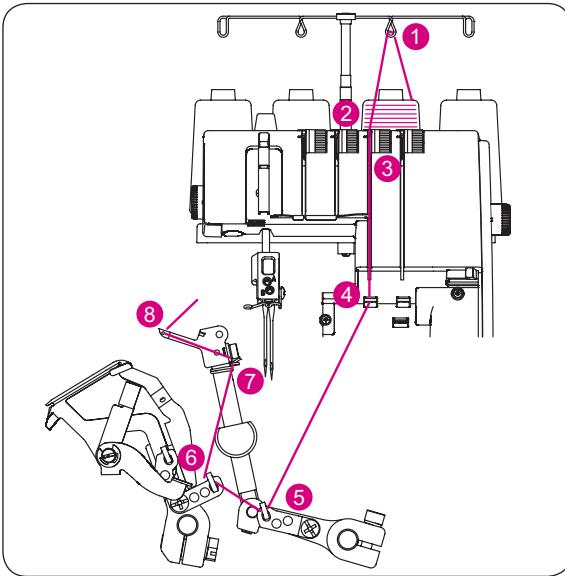
Inrijgen van de bovengrijper (blauw)



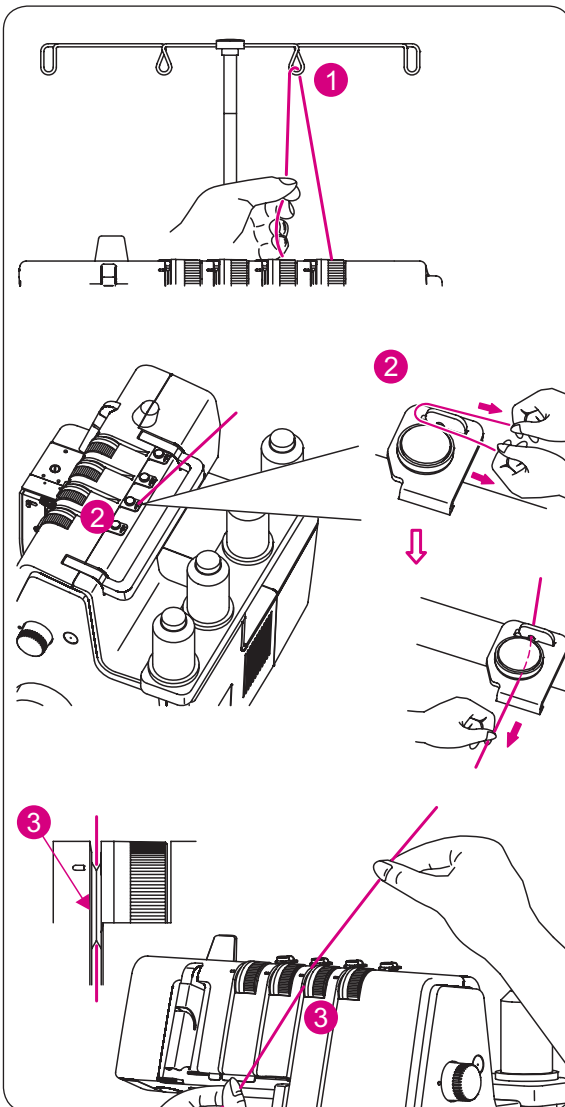
VOORZICHTIG:

Schakel de hoofdschakelaar uit.

- Zet de naaivoet omhoog om de draadspanningen te openen.
- Rijk de bovengrijper in zoals weergegeven (1)–(8).

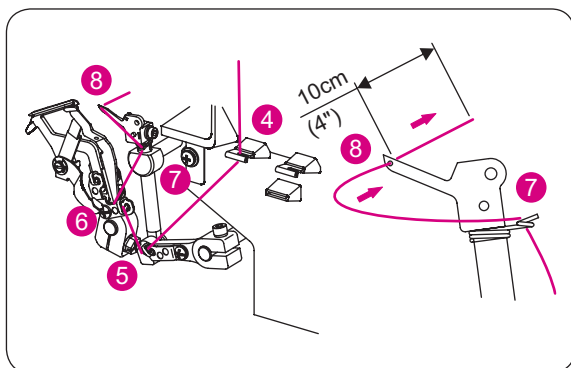


- Haal de draad van achteren naar voren door de draadgeleiding (1).



- Rijk de voorspanning in, door de draad naar links te trekken tot hij onder de geleider glijdt (2). Trek de draad dan zoals getoond rechts langs de voorspanning.

- Terwijl u de draad met de vingers vasthoudt, leidt u hem tussen de spanschijven door en trekt hem naar beneden, om ervoor te zorgen dat hij correct tussen de spanschijven ligt (3).

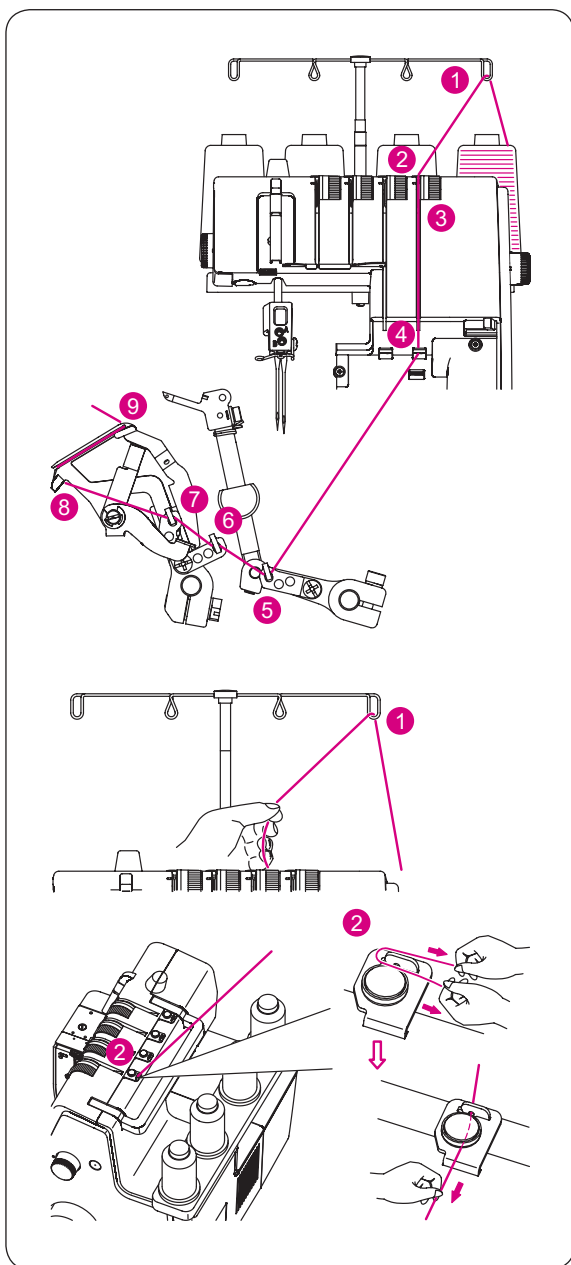


- Rijk het grijpergedeelte van de machine in door de blauw gemarkeerde draadgeleidingen te volgen (4)–(8).
- Haal de draad van voor naar achter door het bovengrijperooog heen (8).

LET OP:

Zorg ervoor dat de draad achter de ondergrijper langs loopt.

Gebruik de pincet die bij de accessoires hoort, om de grijper gemakkelijker in te rijgen.

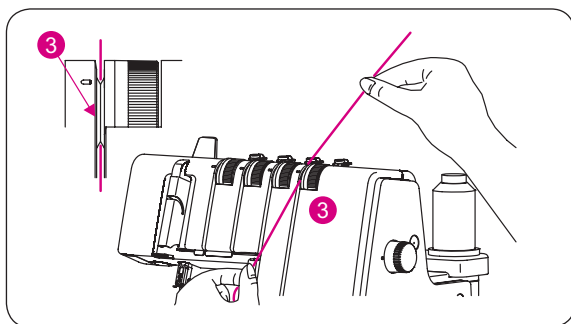


Inrijgen van de ondergrijper (rood)

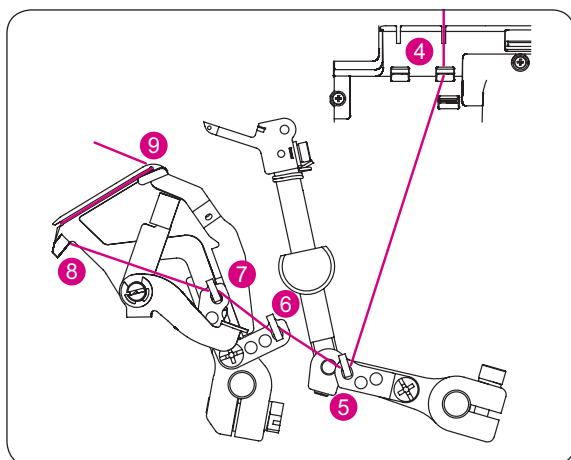
- Zet de naaivoet omhoog om de draadspanningen te openen.
- Rijk de bovengrijper in zoals weergegeven (1)–(9).

- Haal de draad van achteren naar voren door de draadgeleiding (1).

- Rijk de voorspanning in, door de draad naar links te trekken tot hij onder de geleider glijdt (2). Trek de draad dan zoals getoond rechts langs de voorspanning.



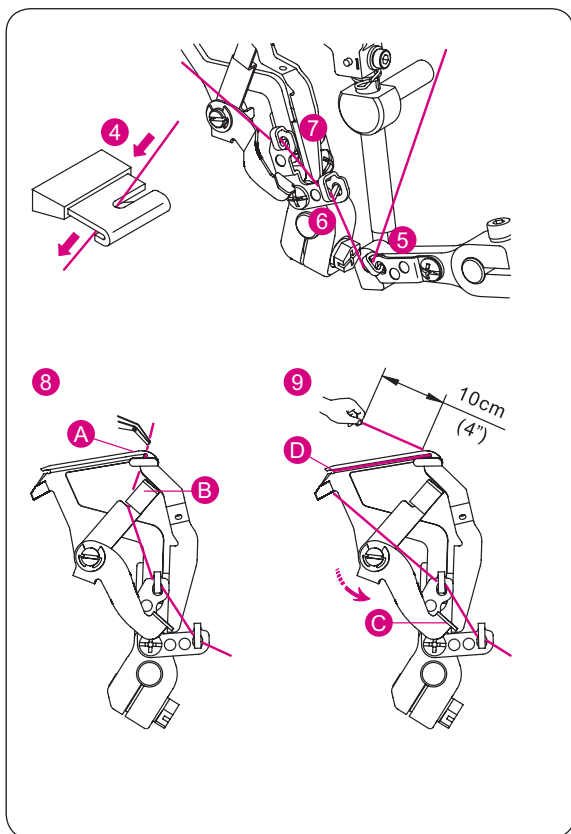
- Terwijl u de draad met de vingers vasthoudt, leidt u hem tussen de spanschijven door en trekt hem naar beneden, om ervoor te zorgen dat hij correct tussen de spanschijven ligt (3).
- Draai het handwiel tegen de wijzers van de klok in, tot de ondergrijper 5–10 mm over de rand van de steekplaat uitsteekt.



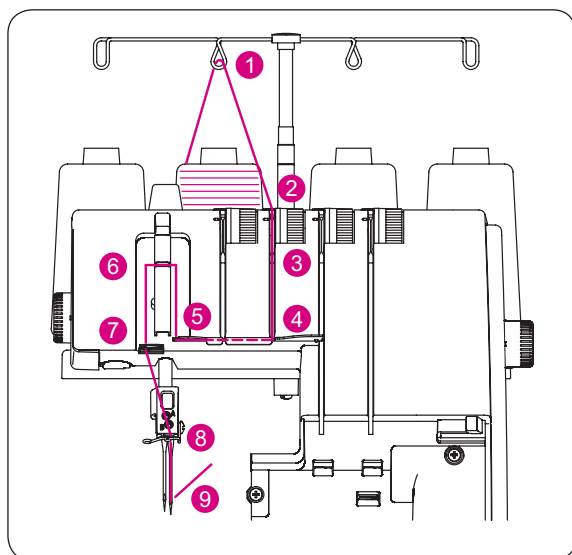
- Rijk het grijpergedeelte van de machine in door de roodgemarkeerde draadgeleidingen te volgen (4)–(9).

LET OP HET VOLGENDE:

Gebruik de pincet die bij de accessoires hoort, om de gripper gemakkelijker in te rijgen.



- Beweeg de draad met de punt van de pincet iets van de linker naar de rechter kant van de draadgeleiding (4).
- Haal de draad van voor naar achter door het grijperoog heen (A).
- Trek circa 10 cm (4'') van de draad naar buiten.
- Leg de draad in de V-vormige opening (B) van de inrijger.
- Houd het uiteinde van draad met de linker hand goed vast en trek de inrijhendel (C) naar boven in stand (D).



Inrijgen van de rechter overlock-naald (groen)

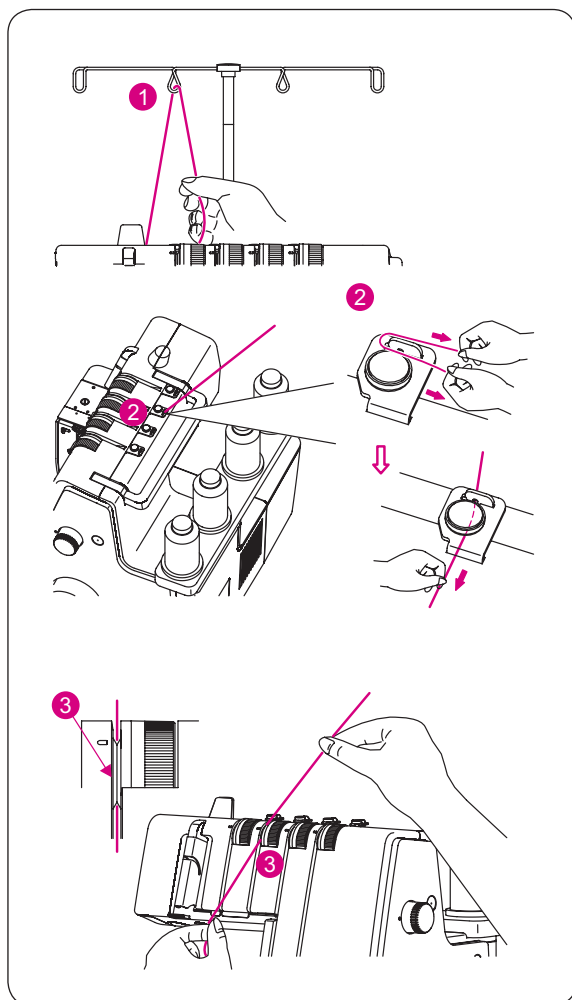
(B op de naaldhouder)



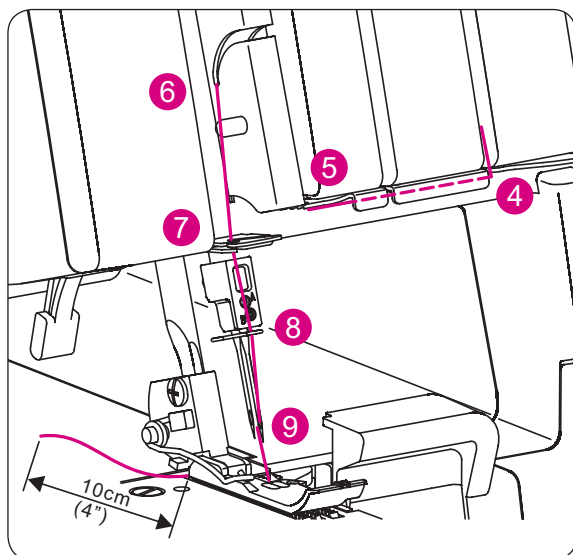
VOORZICHTIG:

Schakel de hoofdschakelaar uit.

- Zet de naaivoet omhoog om de draadspanningen te openen.
- Rijg de linkernaald in zoals aangegeven (1)–(9).



- Haal de draad van achteren naar voren door de draadgeleiding (1).
- Rijg de voorspanning in, door de draad naar links te trekken tot hij onder de geleider glijdt (2). Trek de draad dan zoals getoond rechts langs de voorspanning.
- Terwijl u de draad met de vingers vasthoudt, leidt u hem tussen de spanschijven door en trekt hem naar beneden, om ervoor te zorgen dat hij correct tussen de spanschijven ligt (3).



- Ga nu door met de draadgeleidingen (4)–(9).

LET OP:

Schuif de draad door de achterste gleuf van de draadgeleiding (5) en de onderste gleuf van de draadgeverafdekking (6).

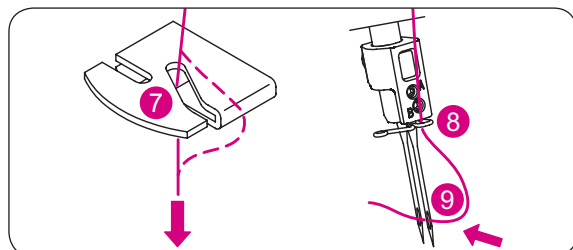
Steek de draad dan in de rechtergleuf van de draadgeleiding (7) en in de rechtergleuf van de draadgeleiding (8).

Voordat u de draad in het oog van de naald steekt, laat u hem achter de draadgeleiding onderaan de naaldhouder glijden.

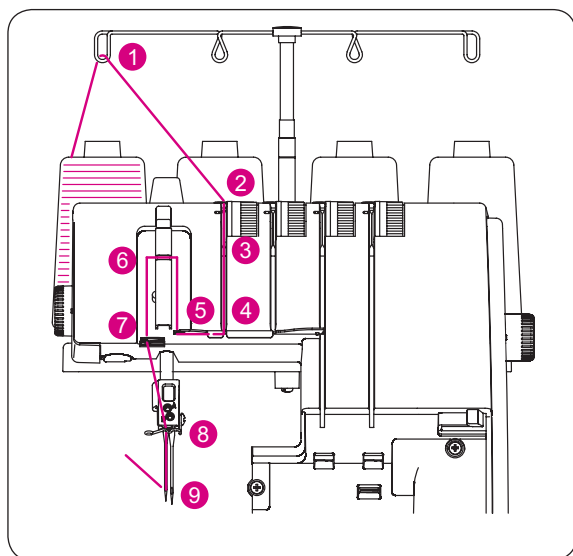
- Steek de draad in het oog van de rechternaald (9).

LET OP:

De pincet uit de koffer met accessoires vereenvoudigt het inrijgen van het oog van de naald.



- De draad moet zich achter de draadgeleiding bevinden.
- Trek ongeveer 10 cm (4") draad door het naald oog in de richting van de achterkant van de machine.
- Breng de draad dan naar achter onder de naaivoet.



Inrijgen van de linker overlocknaald (geel)

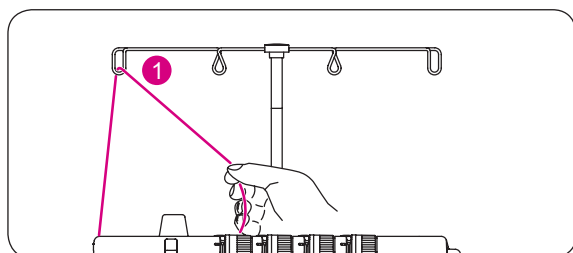
(A op de naaldhouder)



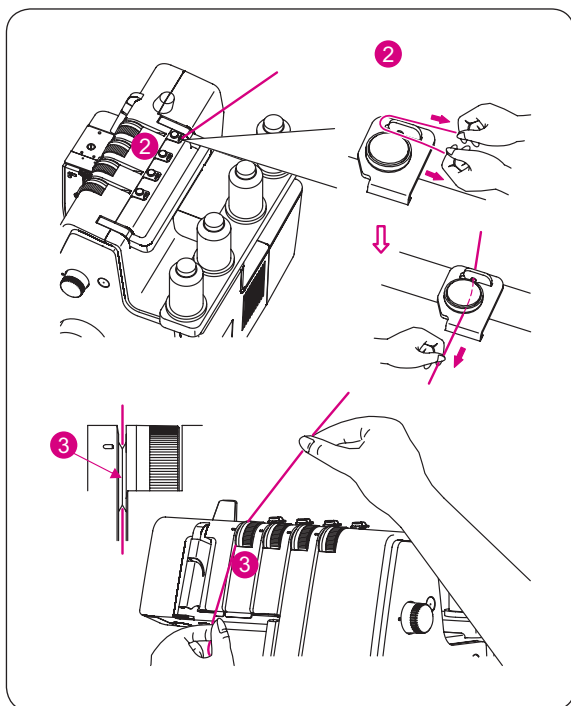
VOORZICHTIG:

Schakel de hoofdschakelaar uit.

- Zet de naaivoet omhoog om de draadspanningen te openen.
- Rijg de linkernaald in zoals aangegeven (1)–(9).

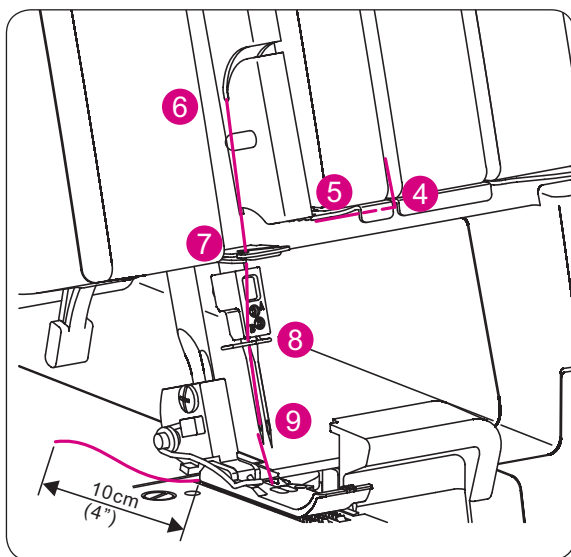


- Haal de draad van achteren naar voren door de draadgeleiding (1).



- Rijg de voorspanning in, door de draad naar links te trekken tot hij onder de geleider glijdt (2). Trek de draad dan zoals getoond rechts langs de voorspanning.

- Terwijl u de draad met de vingers vasthoudt, leidt u hem tussen de spanschijven door en trekt hem naar beneden, om ervoor te zorgen dat hij correct tussen de spanschijven ligt (3).



- Ga nu door met de draadgeleidingen (4)–(9).

LET OP:

Schuif de draad door de voorste gleuf van de draadgeleiding (5) en de onderste gleuf van de draadgeverafdekking (6).

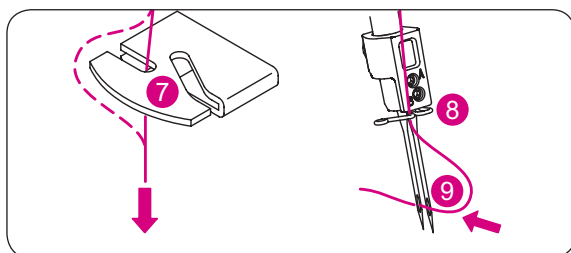
Steek de draad dan in de linkergleuf van de draadgeleiding (7) en in de linkergleuf van de draadgeleiding (8).

Voordat u de draad in het oog van de naald steekt, laat u hem achter de draadgeleiding onderaan de naaldhouder glijden.

- Rijg het linker naalddoog in (9).

LET OP:

De pincet uit de koffer met accessoires vereenvoudigt het inrijgen van het oog van de naald.

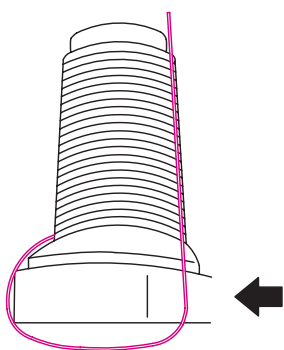
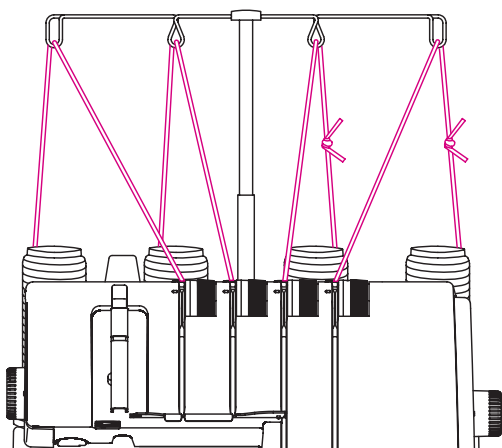
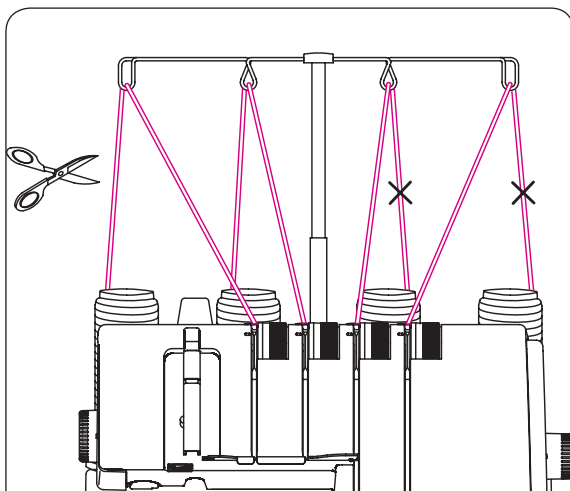


- De draad moet zich achter de draadgeleiding bevinden.
- Trek ongeveer 10 cm (4") draad door het naalddoog in de richting van de achterkant van de machine.
- Breng de draad dan naar achter onder de naai-voet.

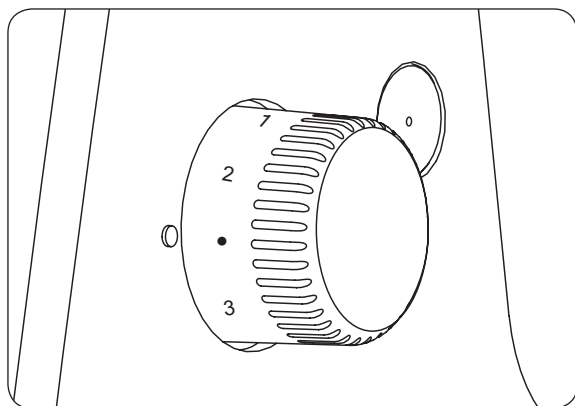
DE DRADEN VERWISSELEN

Aanknoop-methode

- Om van garensort of kleur te wisselen, knipt u de draad bij het spoeltje door.



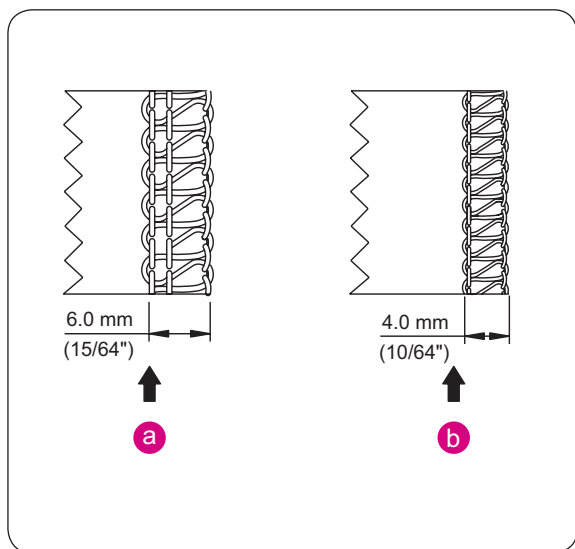
- Zet de nieuwe garenklos op de garenkloshouder.
 - Verbind de uiteinden van de oude en de nieuwe draad door middel van een knoop. Knip de uiteinden van de draden tot op een centimeter of 2-3 (1") af. Als u de uiteinden te kort afknijpt, kan de knoop losgaan.
 - Trek flink aan beide uiteinden, om te testen of de knoop houdt.
 - Zet de naaivoet omhoog om de draadspanningen te openen.
-
- Trek de draden per stuk door de machine.
 - Als de draden zich niet goed laten trekken, controleer dan of ze niet in de draadgeleidingen vast zijn komen te zitten of dat er zich misschien lussen rond de garenkloshouder hebben gevormd.
 - Als de knoop zich dan tenslotte voor de naalden bevindt, **HOUDT U OP**, aan de draden te trekken.
 - Knip de knoop af en rijg het oog van de naald in.



INSTELLING

Steeklengte

- De instelling van de steeklengte moet in de meeste gevallen op „• 2.5 “ staan.
- Zet de steeklengte op • 2.5 – 4 als u zware stoffen naait.
- Zet de steeklengte voor rolzomen en rolnaden tussen stand 1 en 2.
- Een kortere steeklengte kan ook voor het rimpelen van naden worden gebruikt.



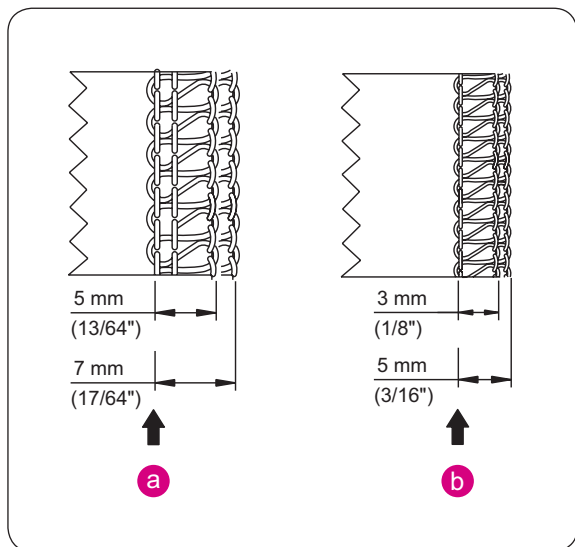
Coupebreedte/messtand

De overlocksteekbreedte wordt door het gebruik van de linker- of rechternaald bepaald, en door het instellen van de coupebreedte/messtand.

• Aanpassen van de breedte door het wijzigen van de naaldpositie

De overlocknaadbreedte kan door het wijzigen van de naaldpositie worden aangepast.

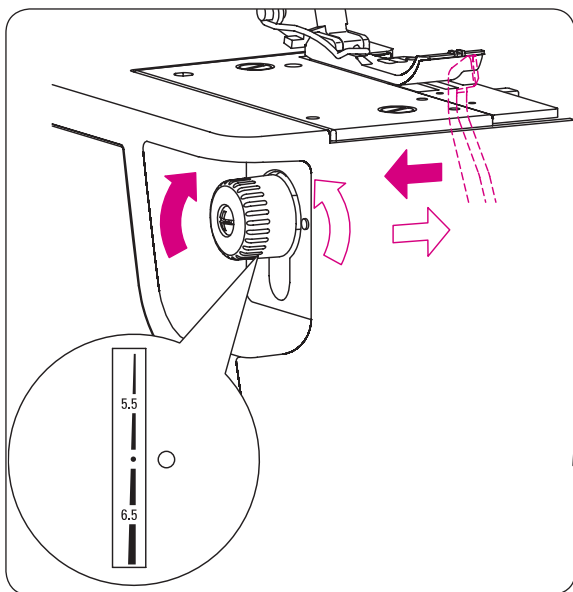
- (a) Als de linkernaald wordt gebruikt
6 mm (15/64")
- (b) Als de rechternaald wordt gebruikt
4 mm (10/64")



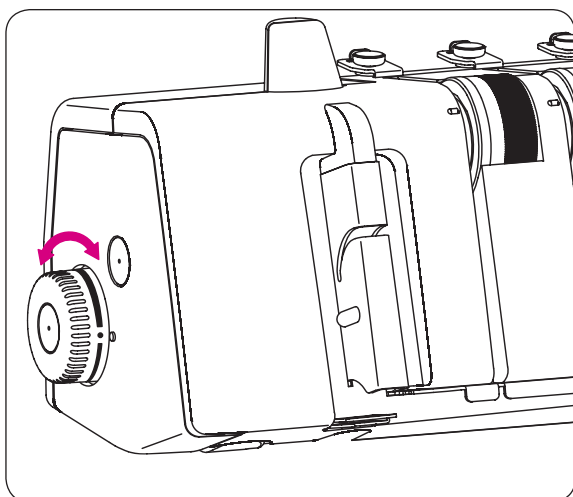
• Wiel mespositie

Door de messtand/coupebreedte te verstellen, kan de steekbreedte ook worden gewijzigd.

- (a) Als de linkernaald wordt gebruikt
5–7 mm (13/64"–17/64")
- (b) Als de rechternaald wordt gebruikt
3–5 mm (1/8"–3/16")



- Draai het stelwiel voor de mespositie tegen de wijzers van de klok in, om de coupebreedte te vergroten en met de klok mee om de coupebreedte te verkleinen.



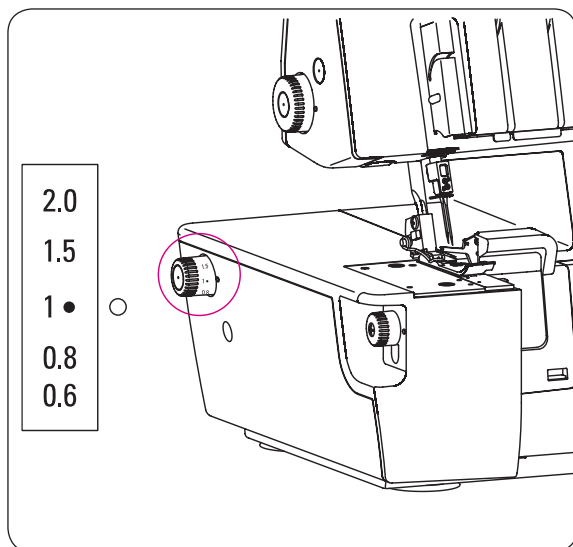
Naaivoetdruk

De naaivoetdruk van deze machine is af fabriek zo ingesteld, dat er middelzware stoffen mee kunnen worden genaaid.

Voor de meeste materialen hoeft de naaivoetdruk niet te worden aangepast. Er zijn echter enkele gevallen waarbij er een aanpassing nodig is, bijvoorbeeld om zeer lichte of zware stoffen te naaien.

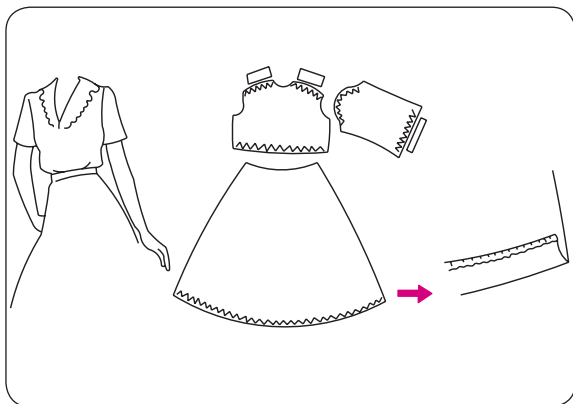
Selecteer in dit soort gevallen „●“ voor de normale druk, „L“ voor de lichtste en „H“ voor de hoogste druk.

- Voor lichte stoffen zet u de druk lager.
- Voor zware stoffen zet u de druk hoger.
- Maak een proeflapje om de optimale druk voor uw naaiproject te bepalen.



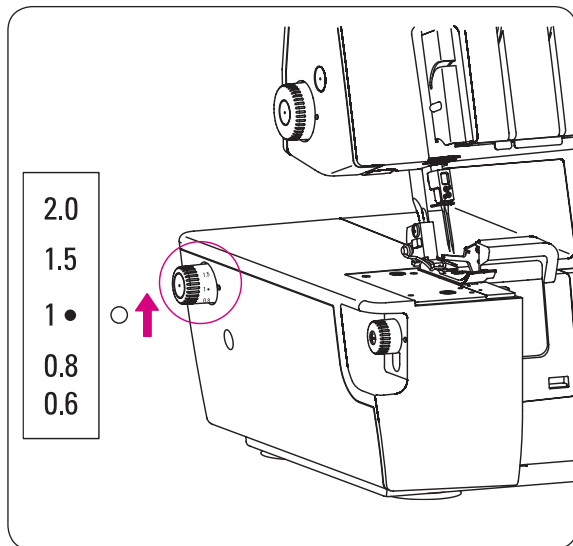
DIFFERENTIEEL TRANSPORT

- Het differentieel transport is een systeem, dat de stof „rekt“ of „rimpelt“, als de hoeveelheid door de voorste ondertransporteurs toegevoerde stof in verhouding tot de achterste wijzigt.
- De differentieel transport-verhouding gaat van 0,6-2,0. Dit wordt met de differentieel transport-instelling aangepast.
- Het differentieel transport is erg effectief om jersey te zomen en schuin toegesneden stoffen
- De instelling „1“ is de differentieel transport-instelling voor de verhouding 1:1.



Overlock met rimpeleffect (1–2.0)

De overlock met rimpeleffect is vooral geschikt voor het rimpelen van mouwen, halzen, voor- en achterpanden, rokzomen enz. van stretchstoffen, breisels en jersey, voordat ze aan het kledingstuk vast worden genaaid.

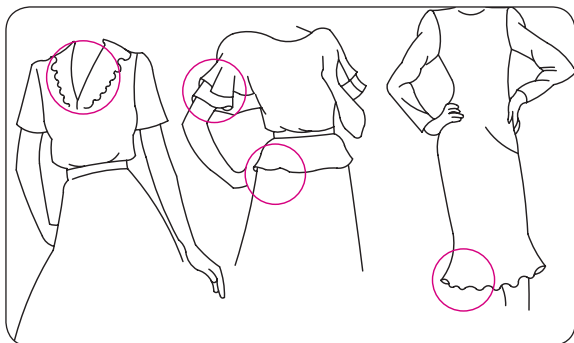


• Instelling differentieel transport voor rimpeleffect

- Zet de differentieel transport-instelling op "1".
- Welke instelling u kiest, is afhankelijk van het soort stof dat u naait en hoeveel u de stof wilt laten rimpelen.
- Kies daarom de juiste instelling voor de stof en probeer de instelling uit op een proeflapje, voordat u direct op het kledingstuk waar u aan werkt, verder naait.

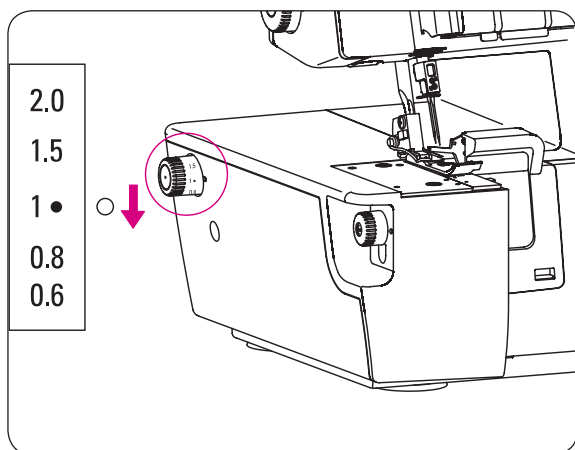
LET OP:

Voor algemeen overlock-werk/gemiddeld zware stoffen zet u het differentieel transport neutraal op "1".



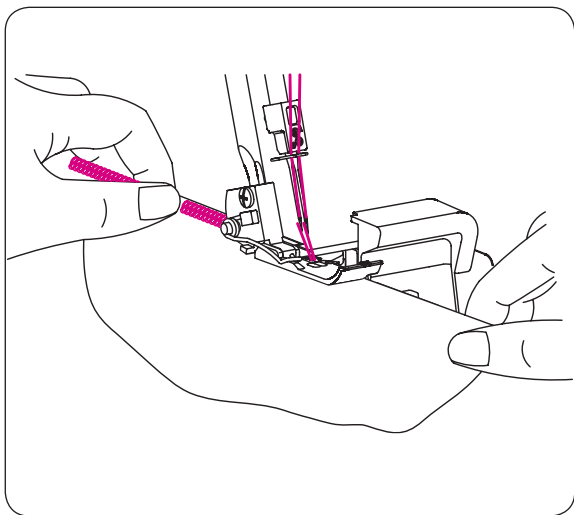
Overlock met rekeffect (1–0.6)

De overlock met rekeffect is ideaal voor het naaien van decoratieve kragen, mouwen, rokzomen enz. met los gebreide stoffen en weefsels. Hij wordt ook gebruikt om te voorkomen dat naden in fijne stoffen gaan rimpelen.



• Instelling differentieel transport voor rekeffect

- Om de stof te rekken, stelt u het differentieel transport in tussen 1 en 0.6.
- Span de stof licht op als u een naad naait, door de naad voor en achter de naaivoet iets vast te houden.

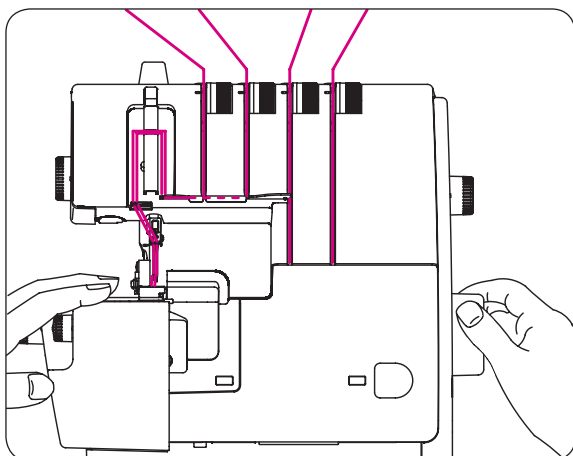


LET OP:

Als de op te rekken hoeveelheid stof niet juist is ingesteld voor de betreffende stofsoort, heeft de stof de neiging om van de naald weg te glijden, met een verkeerd genaaide overlocknaad tot gevolg.

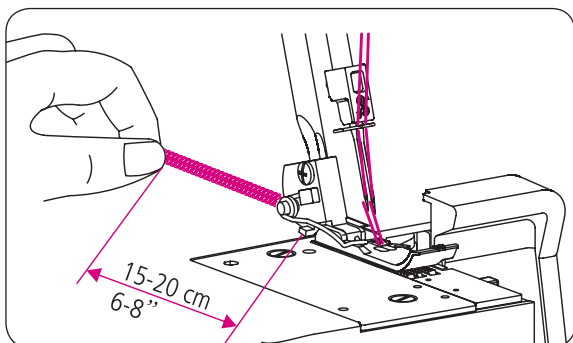
Zet de differentieel transport-instelling in dit geval meer naar het midden.

Voor algemeen overlock-werk/gemiddeld zware stoffen zet u het differentieel transport neutraal op "1".



UITKETTELEN EN PROEF-LAPJE

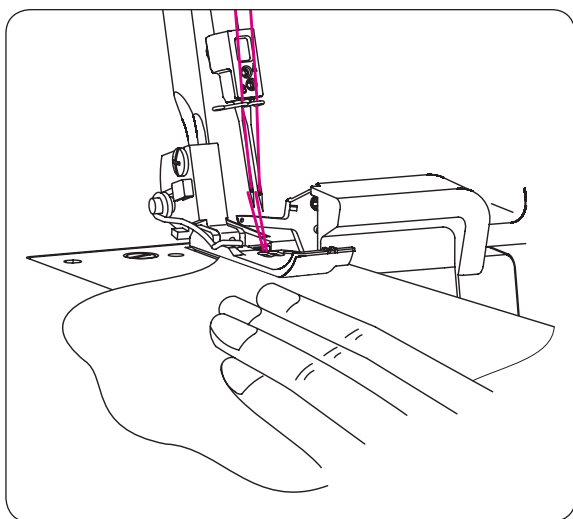
- Als de machine compleet is ingeregen, legt u alle draden over de steekplaat heen en iets naar links onder de naaivoet.
- Laat de naaivoet zakken, de draadspanningen zijn actief.
- Houd de draden vast en span ze lichtjes.
- Draai het handwiel 2 tot 3 volledige omwentelingen tegen de wijzers van de klok in, om de garenetting te starten.



- Houd de ketting verder vast en bedien het pedaal, totdat de ketting 5 - 7,5 cm (2-3") lang is.
- Leg de stof vooraan onder de naaivoet en maak een proeflapje.

LET OP:

Trek tijdens het naaien niet aan de stof, omdat de naald hierdoor kan verbuigen en breken.



- Laat de machine aan het einde van de test met neergelaten pedaal verder lopen, totdat de ketting 15 - 20 cm (6-8") lang is.

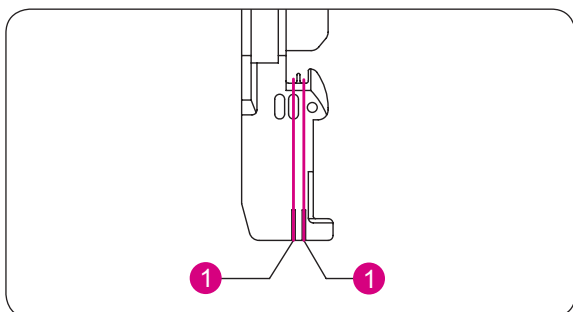
LET OP:

Als het uitkettelen klemt, trekt u de stof weer iets terug.

- Knip de draden af.

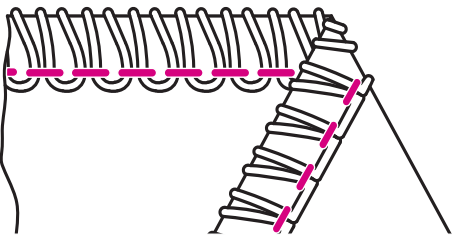


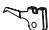
LET OP HET VOLGENDE:

Het uitkettelen en het naaien van de test op een proeflapje moet u elke keer uitvoeren nadat u de machine opnieuw heeft ingeregen, om de draadspanning te testen en om de machine goed af te stellen.



Informatie

Op de naaivoet van deze machine bevindt zich een markering (1) die de stand van de naald laat zien. Richt u bij het naaien naar deze markering.

		
NP	 , 	Zie pagina 15
RHP	N	Zie pagina 14/15
SL	2.5–4	Zie pagina 27
ULC		Zie pagina 14

Zie pagina 19 voor de draad-kleurencode.

NAAIEN VAN EEN OVERLOCK-STEEL

2–draads overlock (randomslag) (9/10)

LET OP:

- Deze draadspanning-instellingen vormen slechts een aanbeveling.
- De juiste draadspanning is afhankelijk van:
 1. Het soort en de dikte van de stof
 2. Naalddikte
 3. Maat, soort en vezelgehalte van de draad

• Correcte draadspanning

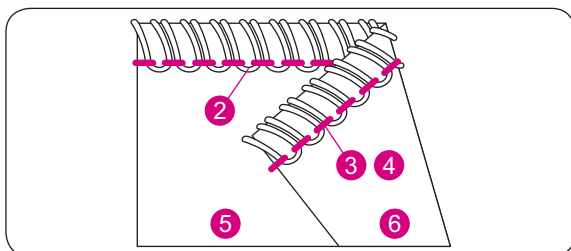
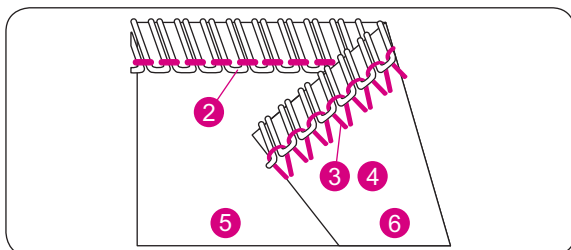
- Zet elke draadspanning op de aanbevolen instelling en maak een proeflapje met de stof waar u mee wilt werken.

2–draads overlock breed (randomslag) 9

Middelzware stof	Draadspanning			
	Geel	Groen	Blauw	Rood
	2.5			3.0

2–draads overlock smal (randomslag) 10

Middelzware stof	Draadspanning			
	Geel	Groen	Blauw	Rood
		4.5		3.5



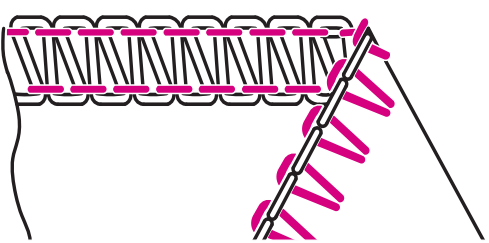
• De draadspanning corrigeren



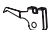
Als de onderste gripperdraad te strak of de naalddraad te los zit:

- Stel bij de draadspanning van de onderste gripperdraad (rood) een lagere waarde in.
- Of stel bij de draadspanning van de naalddraad (geel of groen) een hogere waarde in.

Als de onderste gripperdraad te los zit:

- Stel bij de draadspanning van de onderste gripperdraad (rood) een hogere waarde in.



NP	 , 	Zie pagina 15
RHP	N	Zie pagina 14/15
SL	2.5–4	Zie pagina 27
ULC		Zie pagina 14

Zie pagina 19 voor de draad-kleurencode.

2–draads overlock (14/15)

LET OP:

- Deze draadspanning-instellingen vormen slechts een aanbeveling.
- De juiste draadspanning is afhankelijk van:
 1. Het soort en de dikte van de stof
 2. Naalddikte
 3. Maat, soort en vezelgehalte van de draad

• Correcte draadspanning

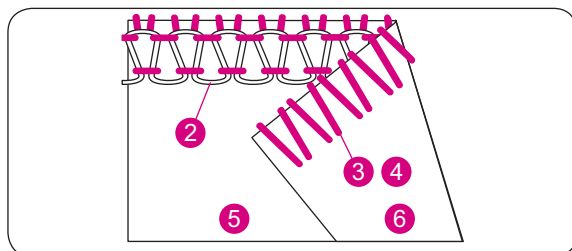
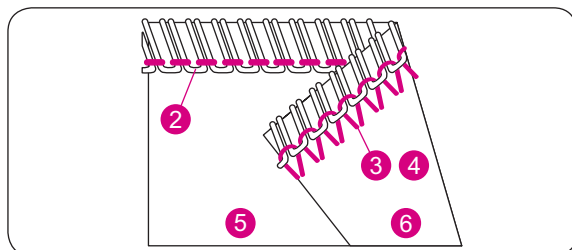
- Zet elke draadspanning op de aanbevolen instelling en maak een proeflapje met de stof waar u mee wilt werken.

2–draads overlock breed 14

Middelzware stof	Draadspanning			
	Geel	Groen	Blauw	Rood
	0.0			4.0

2–draads overlock smal 15

Middelzware stof	Draadspanning			
	Geel	Groen	Blauw	Rood
		0.0		4.5



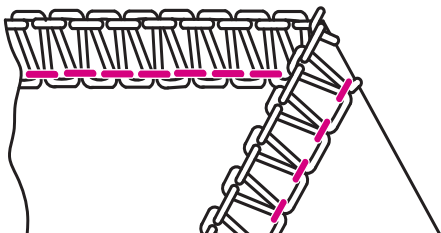
• De draadspanning corrigeren


Als de onderste grijperdraad zichtbaar oplicht aan de onderkant van de stof:

- Stel bij de draadspanning van de onderste grijperdraad (rood) een hogere waarde in.

Als de onderste naalddraad te los zit:

- Stel bij de draadspanning van de naalddraad (geel of groen) een hogere waarde in.
- Of stel bij de draadspanning van de onderste grijperdraad (rood) een lagere waarde in.



NP		Zie pagina 15
RHP	N	Zie pagina 14/15
SL	2.5–4	Zie pagina 27
ULC	–	Zie pagina 14

Zie pagina 19 voor de draad-kleurencode.

3–draads overlock (3/4)

LET OP:

- Deze draadspanning-instellingen vormen slechts een aanbeveling.
- De juiste draadspanning is afhankelijk van:
 1. Het soort en de dikte van de stof
 2. Naalddikte
 3. Maat, soort en vezelgehalte van de draad

• Correcte draadspanning

- Zet elke draadspanning op de aanbevolen instelling en maak een proeflapje met de stof waarmee u wilt werken.

3-draads overlock breed 3

Middelzware stof	Draadspanning			
	Geel	Groen	Blauw	Rood
	3.0		4.0	3.5

3-draads overlock smal 4

Middelzware stof	Draadspanning			
	Geel	Groen	Blauw	Rood
		4.0	4.0	4.0

• De draadspanning corrigeren

Als de bovenste grijperdraad zichtbaar opligt aan de onderkant van de stof:

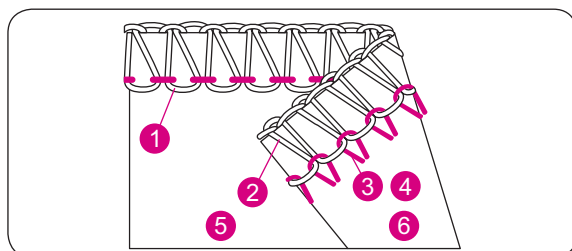
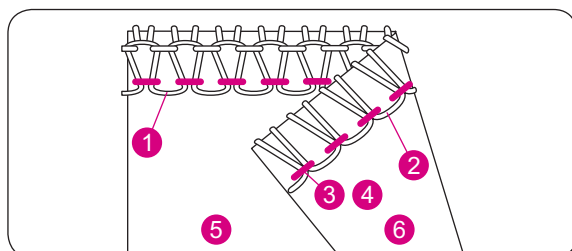
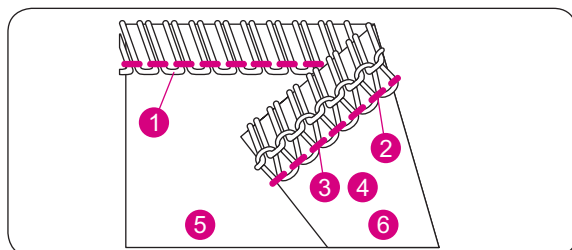
- Stel bij de draadspanning van de bovenste grijperdraad (blauw) een hogere waarde in.
- Of stel bij de draadspanning van de onderste grijperdraad (rood) een lagere waarde in.

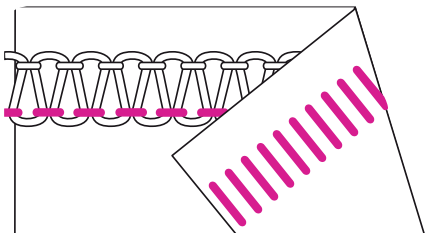


Als de onderste grijperdraad zichtbaar opligt aan de bovenkant van de stof:

- Stel bij de draadspanning van de onderste grijperdraad (rood) een hogere waarde in.
- Of stel bij de draadspanning van de bovenste grijperdraad (blauw) een lagere waarde in.

Als de naalddraad te los zit:

- Stel bij de draadspanning van de naalddraad (geel of groen) een hogere waarde in.



		
NP	 , 	Zie pagina 15
RHP	N	Zie pagina 14/15
SL	2.5–4	Zie pagina 27
ULC	–	Zie pagina 14

Zie pagina 19 voor de draad-kleurencode.

3–draads platte naad (5/6)

LET OP:

- Deze draadspanning-instellingen vormen slechts een aanbeveling.
- De juiste draadspanning is afhankelijk van:
 1. Het soort en de dikte van de stof
 2. Naalddikte
 3. Maat, soort en vezelgehalte van de draad

• Correcte draadspanning

- Zet elke draadspanning op de aanbevolen instelling en maak een proeflapje met de stof waar u mee wilt werken.

3–draads platte naad breed 5

Middelzware stof	Draadspanning			
	Geel	Groen	Blauw	Rood
	0		4.0	7.5

3–draads platte naad smal 6

Middelzware stof	Draadspanning			
	Geel	Groen	Blauw	Rood
		0	4.5	7.5

• De draadspanning corrigeren

Als de bovenste grijperdraad zichtbaar opligt aan de onderkant van de stof:

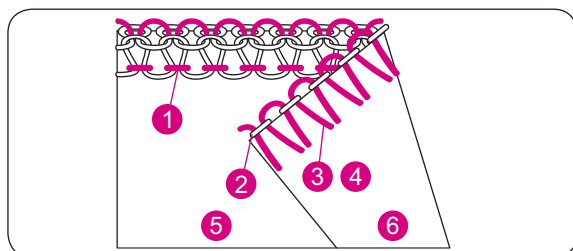
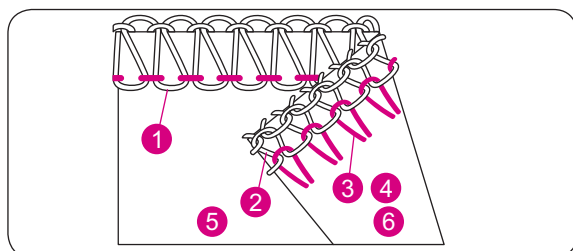
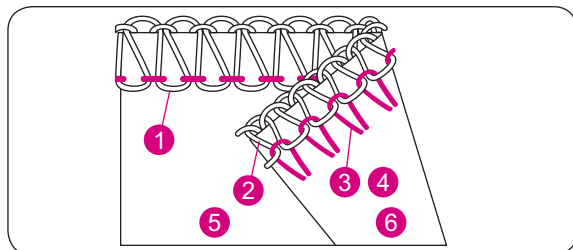
- Stel bij de draadspanning van de onderste grijperdraad (rood) een hogere waarde in.

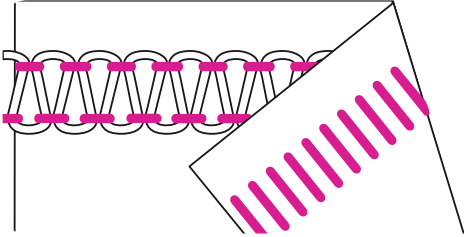



Als de bovenste grijperdraad te los zit:

- Stel bij de draadspanning van de bovenste grijperdraad (blauw) een hogere waarde in.
- Of stel bij de draadspanning van de onderste grijperdraad (rood) een hogere waarde in.

Als de naalddraad te los zit:

- Stel bij de draadspanning van de naalddraad (geel of groen) een hogere waarde in.
- Of stel bij de draadspanning van de bovenste grijperdraad (blauw) een lagere waarde in.



		
NP	 , 	Zie pagina 15
RHP	N	Zie pagina 14/15
SL	2.5–4	Zie pagina 27
ULC		Zie pagina 14

Zie pagina 19 voor de draad-kleurencode.

2-draads platte naad (11/12)

LET OP:

- Deze draadspanning-instellingen vormen slechts een aanbeveling.
- De juiste draadspanning is afhankelijk van:
 1. Het soort en de dikte van de stof
 2. Naalddikte
 3. Maat, soort en vezelgehalte van de draad

• Correcte draadspanning

- Zet elke draadspanning op de aanbevolen instelling en maak een proeflapje met de stof waarmee u wilt werken.

2-draads platte naad breed 11

Middelzware stof	Draadspanning			
	Geel	Groen	Blauw	Rood
	0			4.0

2-draads platte naad smal 12

Middelzware stof	Draadspanning			
	Geel	Groen	Blauw	Rood
		0		4.5

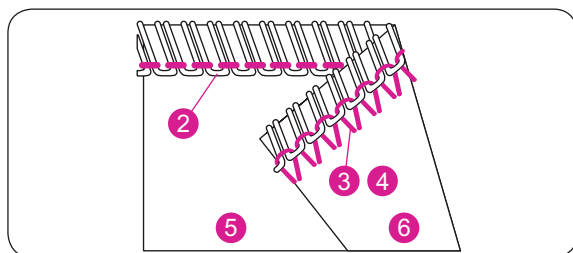
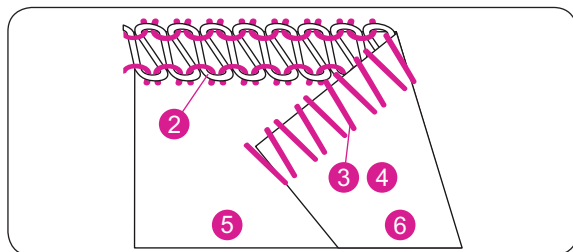
• De draadspanning corrigeren

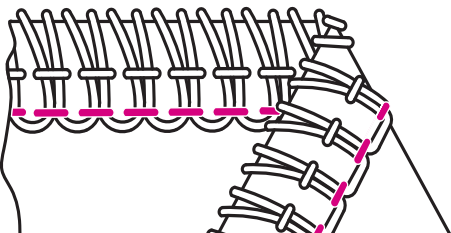

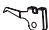
Als de onderste grijperdraad te strak of de naalddraad te los zit:

- Stel bij de draadspanning van de onderste grijperdraad (rood) een lagere waarde in.
- Of stel bij de draadspanning van de naalddraad (geel of groen) een hogere waarde in.

Als de onderste grijperdraad te los zit:

- Stel bij de draadspanning van de onderste grijperdraad (rood) een hogere waarde in.



		
NP		Zie pagina 15
RHP	N	Zie pagina 14/15
SL	2.5–4	Zie pagina 27
ULC		Zie pagina 14

Zie pagina 19 voor de draad-kleurencode.

3–draads super stretch (2)

LET OP:

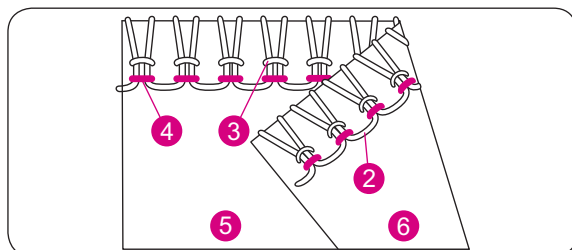
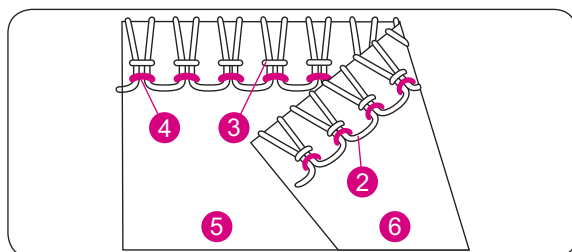
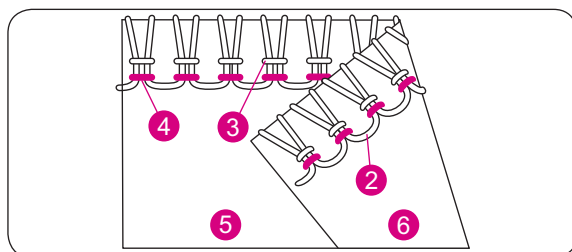
- Deze draadspanning-instellingen vormen slechts een aanbeveling.
- De juiste draadspanning is afhankelijk van:
 1. Het soort en de dikte van de stof
 2. Naalddikte
 3. Maat, soort en vezelgehalte van de draad

• Correcte draadspanning

- Zet elke draadspanning op de aanbevolen instelling en maak een proeflapje met de stof waarmee u wilt werken.

3–draads super stretch 2

Middelzware stof	Draadspanning			
	Geel	Groen	Blauw	Rood
	4.0	4.0		3.5



• De draadspanning corrigeren

Als de onderste grijperdraad te los zit:

- Stel bij de draadspanning van de onderste grijperdraad (rood) een hogere waarde in.

Als de linker naalddraad te los zit:

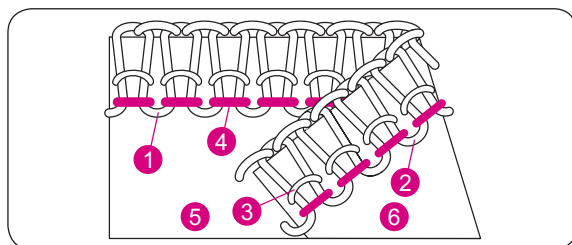
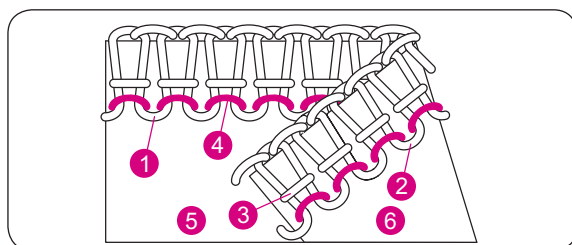
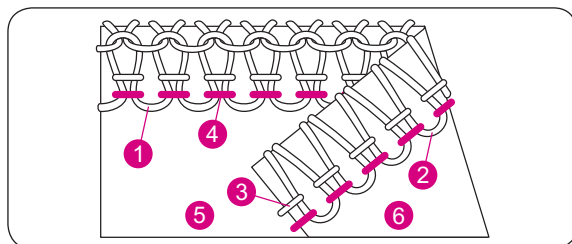
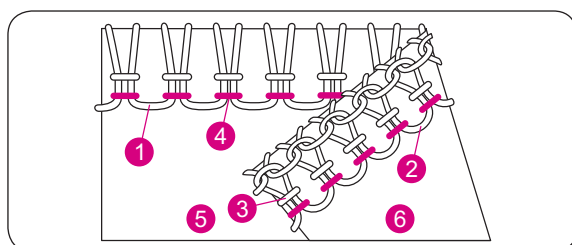
- Stel bij de draadspanning van de linker naalddraad (geel) een hogere waarde in.

Als de rechter naalddraad te los zit:

- Stel bij de draadspanning van de naalddraad (geel) een hogere waarde in.

NP		Zie pagina 15
RHP	N	Zie pagina 14/15
SL	2.5–4	Zie pagina 27
ULC	–	Zie pagina 14

Zie pagina 19 voor de draad-kleurencode.



4–draads overlock met geïntegreerde veiligheidsnaad (1)

LET OP:

- Deze draadspanning-instellingen vormen slechts een aanbeveling.
- De juiste draadspanning is afhankelijk van:
 1. Het soort en de dikte van de stof
 2. Naalddikte
 3. Maat, soort en vezelgehalte van de draad

• Correcte draadspanning

- Zet elke draadspanning op de aanbevolen instelling en maak een proeflapje met de stof waarmee u wilt werken.

4–draads overlock met geïntegreerde veiligheidsnaad 1

Middelzware stof	Draadspanning			
	Geel	Groen	Blauw	Rood
	4.0	4.0	4.0	4.0

• De draadspanning corrigeren

Als de bovenste grijperdraad zichtbaar opligt aan de onderkant van de stof:

- Stel bij de draadspanning van de bovenste grijperdraad (blauw) een hogere waarde in.
- Of stel bij de draadspanning van de onderste grijperdraad (rood) een lagere waarde in.

Als de onderste grijperdraad zichtbaar opligt aan de bovenkant van de stof:

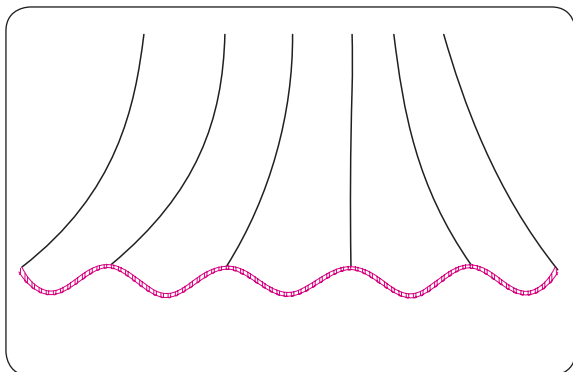
- Stel bij de draadspanning van de onderste grijperdraad (rood) een hogere waarde in.
- Of stel bij de draadspanning van de bovenste grijperdraad (blauw) een lagere waarde in.

Als de linker naalddraad te los is:

- Stel bij de draadspanning van de naalddraad (geel) een hogere waarde in.

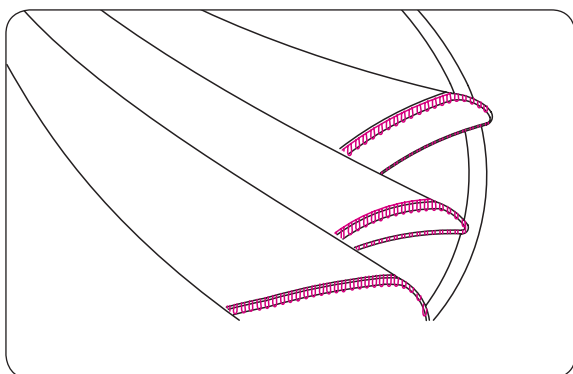
Als de rechter naalddraad te los zit:

- Stel bij de draadspanning van de rechter naalddraad (geel) een hogere waarde in.



EEN ROLZOOM NAAIEN

- Deze machine kan drie verschillende soorten rolzomen naaien.
- Rolzomen betekent dat de stofrand wordt ingerold en verzoomd.
- Lichte stoffen zoals batist, voile, organdy, crêpe enz. zijn hier het best voor geschikt.
- Zware of stijve stoffen zijn ongeschikt om te rolzomen.

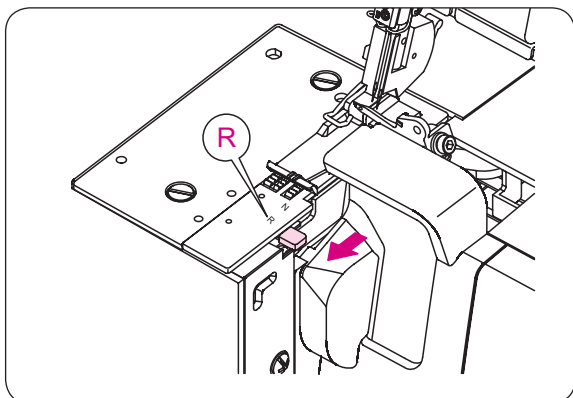


LET OP:

Het rolzomen kan alleen met de rechter overlocknaald worden uitgevoerd.

LET OP:

Voor prachtige rolzomen rijgt u spoelgaren in de bovengrijper in, en normaal licht garen in de naald en ondergrijper.



De machine instellen



VOORZICHTIG:

Schakel de hoofdschakelaar uit.

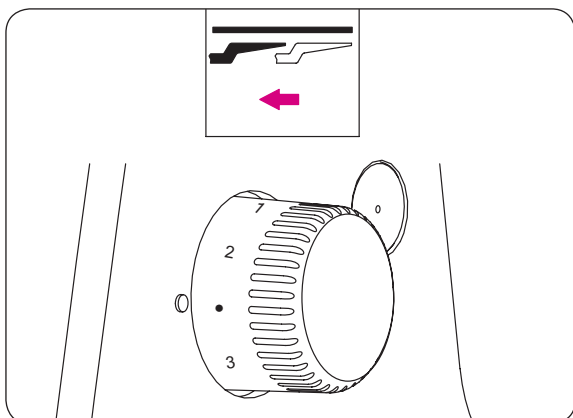
- Verwijder de linker overlocknaald.
- Zet de rolzoom-keuzehendel op "R".
- Kies een coupebreedte/messtand tussen 5 en 6.
- Kies een steeklengte tussen 1-2, zodat er een fijne naad wordt genaaid.

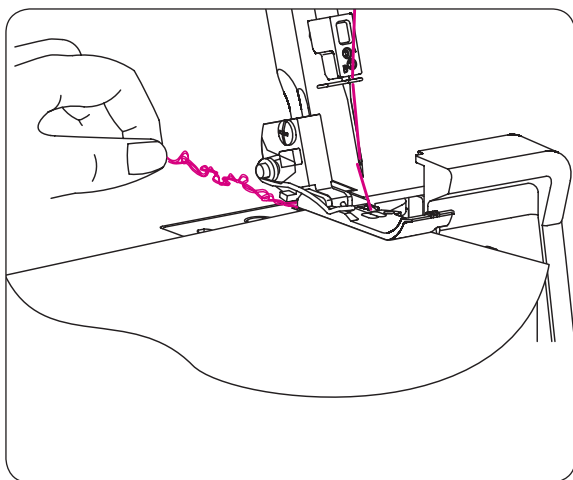
Naald:

ELx705

Garen:

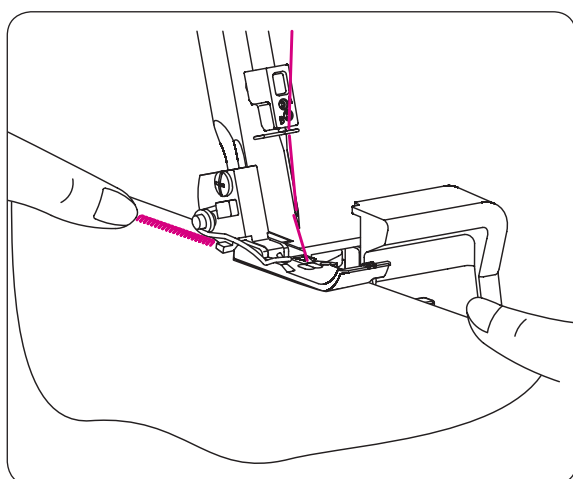
Voor het rolzomen kunnen veel verschillende garencombinaties worden gebruikt.



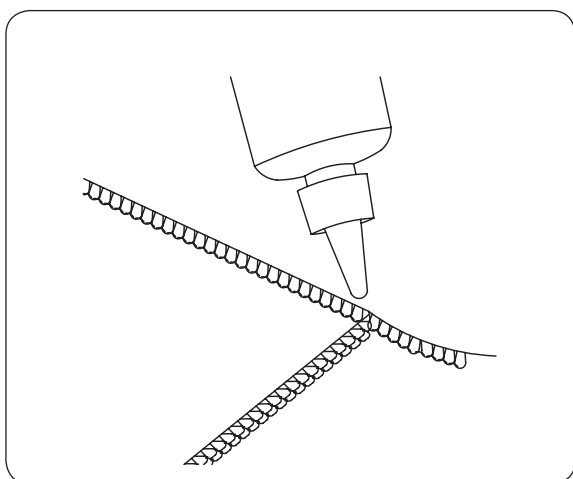


Extra informatie over het rolzomen

- Houd de garenketting vast op het moment dat u echt begint met naaien, zodat de zoom niet gaat golven.
- Span het materiaal lichtjes in de richting waarin u naait om een fijnere zoom te krijgen.



- De minimale overlocksteekbreedte die voor rolzomen kan worden bereikt, is ongeveer 1,5 mm (1/16"), omdat voor de coupebreedte niet minder dan 3,5 mm (9/64") kan worden ingesteld.

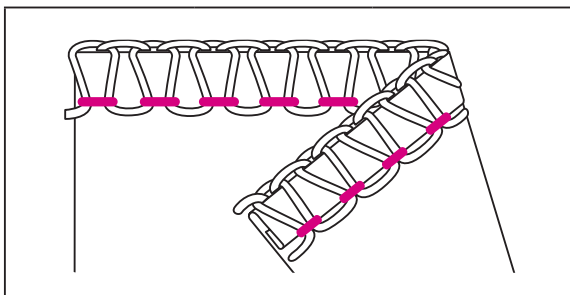


• De garenketting van de rolzoom vastzetten

- Doe één of twee druppels vloeibare textiellijm of rafelstop op het einde van de naad. Laat de lijm drogen, voordat u de garenketting afknipt.

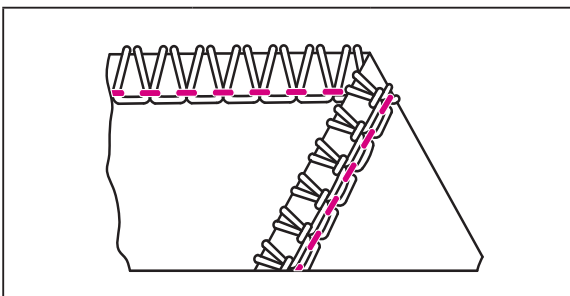
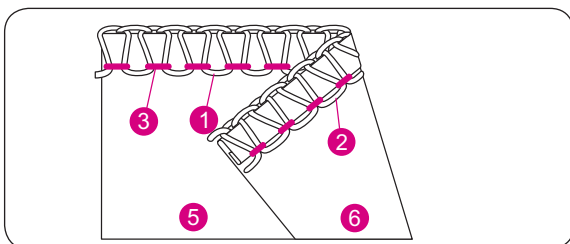
LET OP:

Test de vloeibare stoflijm op kleurechtheid voordat u hem gebruikt.

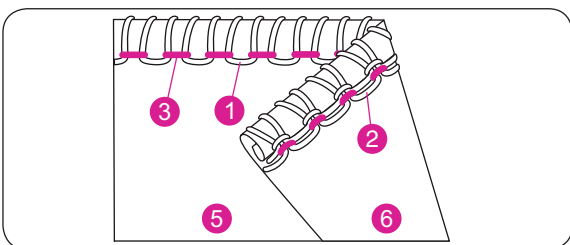


NP		Zie pagina 15
RHP	R	Zie pagina 14/15
SL	1–2	Zie pagina 27
ULC	–	Zie pagina 14

Zie pagina 19 voor de draad-kleurencode.



NP		Zie pagina 15
RHP	R	Zie pagina 14/15
SL	1–2	Zie pagina 27
ULC	–	Zie pagina 14



3-draads rolnaad (7)

LET OP:

Voor prachtige rolnaden rijgt u spoelgaren in de boven- en ondergrijper in, en normaal licht garen in de naald.

• Correcte draadspanning

- Zet elke draadspanning op de aanbevolen instelling en maak een proeflapje met de stof waarmee u wilt werken.

3-draads rolnaad 7

Lichte stof	Draadspanning			
	Geel	Groen	Blauw	Rood
Polyester		4.0	5.0	4.5
Spoelgaren		4.0	3.0	4.0

3-draads rolzoom (8)

LET OP:

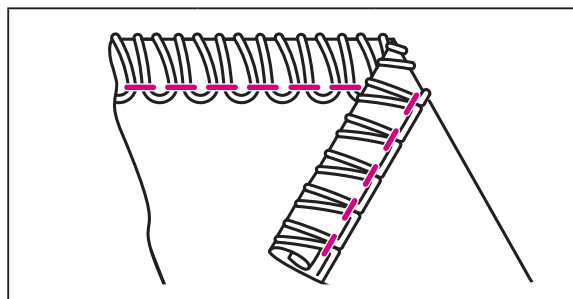
Voor prachtige rolzomen rijgt u spoelgaren in de bovengrijper in, en normaal licht garen in de naald en ondergrijper.

• Correcte draadspanning

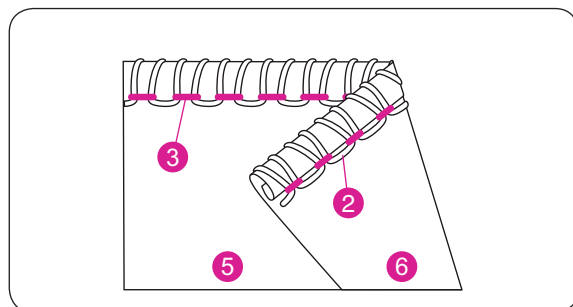
- Zet elke draadspanning op de aanbevolen instelling en maak een proeflapje met de stof waarmee u wilt werken.

3-draads rolzoom 8

Lichte stof	Draadspanning			
	Geel	Groen	Blauw	Rood
Polyester		4.0	4.5	6.5
Spoelgaren		4.5	0	6.5



NP		Zie pagina 15
RHP	R	Zie pagina 14/15
SL	1-2	Zie pagina 27
ULC		Zie pagina 14



Zie pagina 19 voor de draad-kleurencode.

2-draads rolzoom (13)

LET OP:

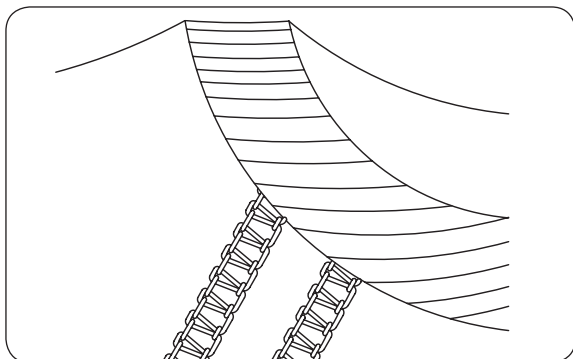
Voor prachtige rolzomen rijgt u spoelgaren in de ondergrijper in, en normaal licht garen in de naald.

• Correcte draadspanning

- Zet elke draadspanning op de aanbevolen instelling en maak een proeflapje met de stof waarmee u wilt werken.

2-draads rolzoom 13

Lichte stof	Draadspanning			
	Geel	Groen	Blauw	Rood
Polyester		4.5		4.0
Spoelgaren		4.0		3.5

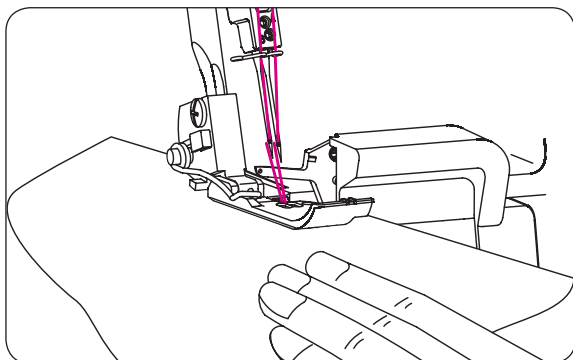


STEEKVARIANTEN EN NAAI-TECHNIKEN

Naaïen van een platte siernaad

Een platte naad ontstaat door de draadspanning van de 2-draads- of 3-draads-overlocksteek aan te passen, de naad te naaien en de stof dan uit elkaar te trekken.

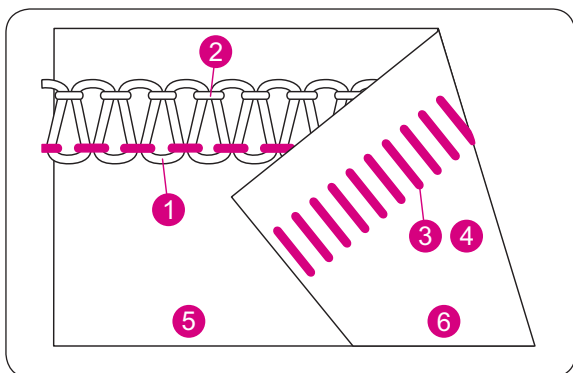
De platte naad kan als constructie- en siernaad of puur als decoratie worden toegepast.



Zie pagina 19 voor de draad-kleurencode.

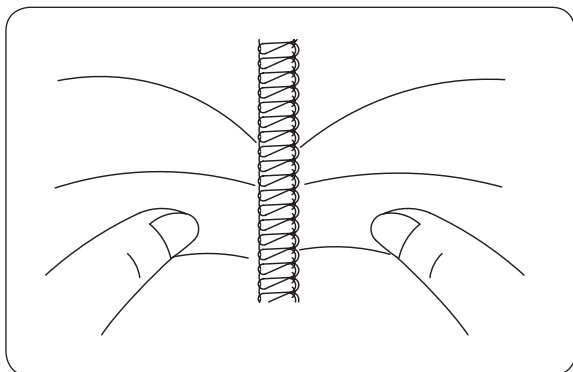
Instellen van de machine

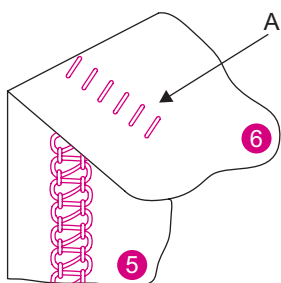
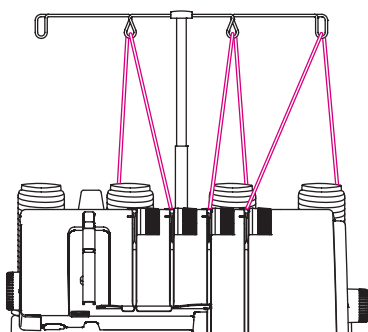
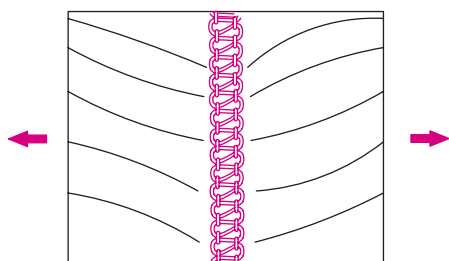
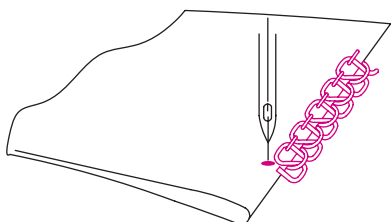
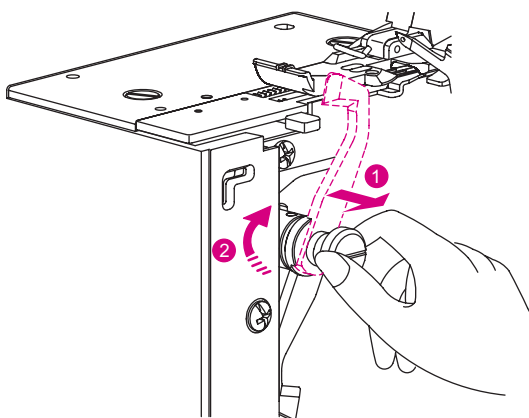
- Gebruik of de rechter of de linker overlocknaald.
- Machine inrijgen voor 2-draads platte naad (pagina 36) of 3-draads platte naad (pagina 35).



Platte naden naaien

- Leg de linkerkanten van de stof tegen elkaar aan om een siernaad aan de rechterkant van het kledingstuk te naaien.
- Naai de naad en knip de overstaande naadtoegift af.
- De naalddraad (geel of groen) zal een V aan de onderkant van de stof vormen.
- Bij de 3-draads platte naad ligt de ondergrijperdraad gespannen op de stofrand. De bovengrijperdraad op de bovenkant van de steek
- Bij de 2-draads platte naad ligt de ondergrijperdraad op de bovenkant van de steek.
- Trek aan de tegenover elkaar liggende kanten van de naad om de naad vlak te trekken.



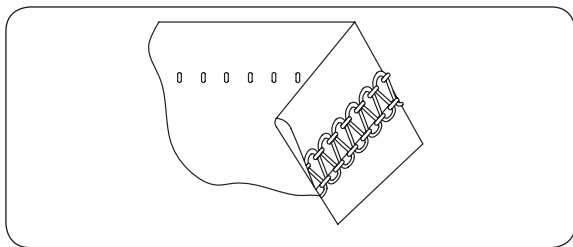


Platte siernaden naaien

- Het bovenmes deactiveren (pagina 13). De stof wordt niet afgesneden.
- Vouw de stof link op links.
- Leg de stof zo neer, dat de steek bij het naaien over de vouw heen reikt.
- Trek de stof vlak.

Extra informatie over het naaien van platte naden

- De draadspanning moet op de juiste wijze zijn aangepast, om de stof vlak te kunnen trekken.
- De bovenste grijperdraad is de meest opvallende draad bij de 3-draads platte naad.
- De onderste grijperdraad is de meest opvallende draad bij de 2-draads platte naad.
- Houd hiermee rekening door in dit opvallende inrijgpad decoratief garen te gebruiken.
- Voor een laddersteek naait u de stof rechts op rechts aan elkaar.
- De naalddraad vormt de zichtbare draad, die de ladder laat ontstaan (A).



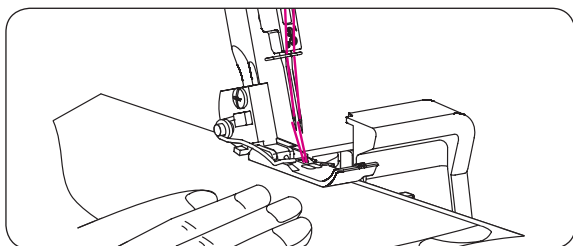
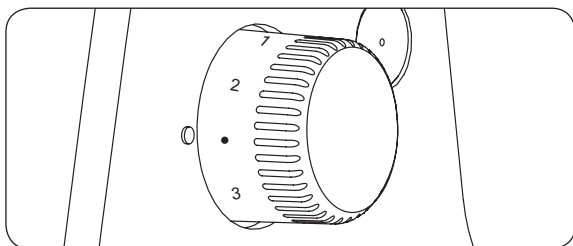
Een overlock-blindzoom naaien

De uitstekende naadtoegift wordt afgeknipt, en het naaien van de zoom en het omsteken van de niet afgewerkte randen gebeurt in één stap.

De overlock-blindzoom is vooral geschikt om gebreide kleding af te zoomen. Het resultaat is een bijna onzichtbare afwerking van de rand.

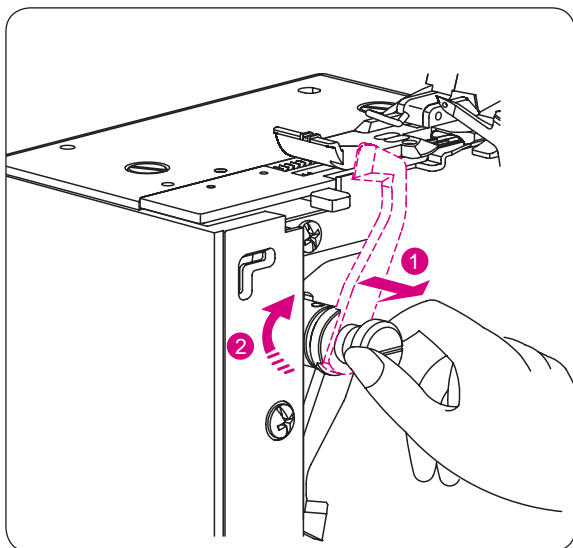
Gebruik de rechter overlocknaald en pas de machine aan voor een smalle 3-draads overlocksteek. (Zie pagina 34)

- Stel de steeklengte in op 4.
- Vouw de zoom naar de linker stofkant en dan 6 mm (1/4") naast de vouw terug naar de rechterkant.
- Naai de zoomrand zo, dat de naald van de naaimachine de rand van de vouw maar net bereikt.



LET OP:

Er is een optionele blindzoomvoet verkrijgbaar (zie pagina 51).

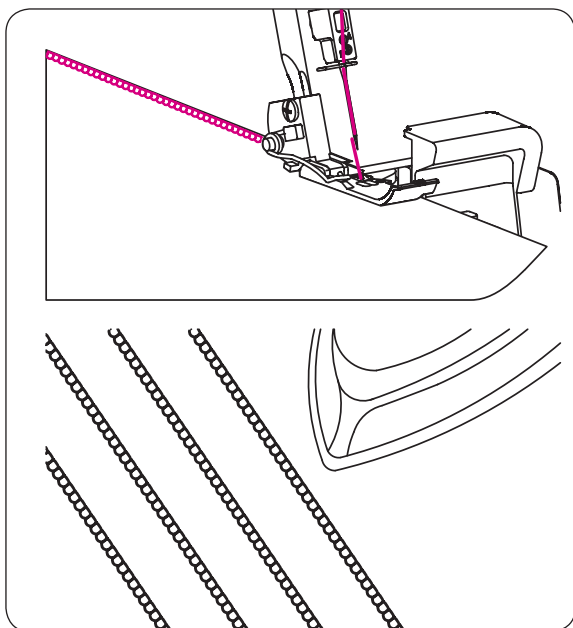


Biezen naaien

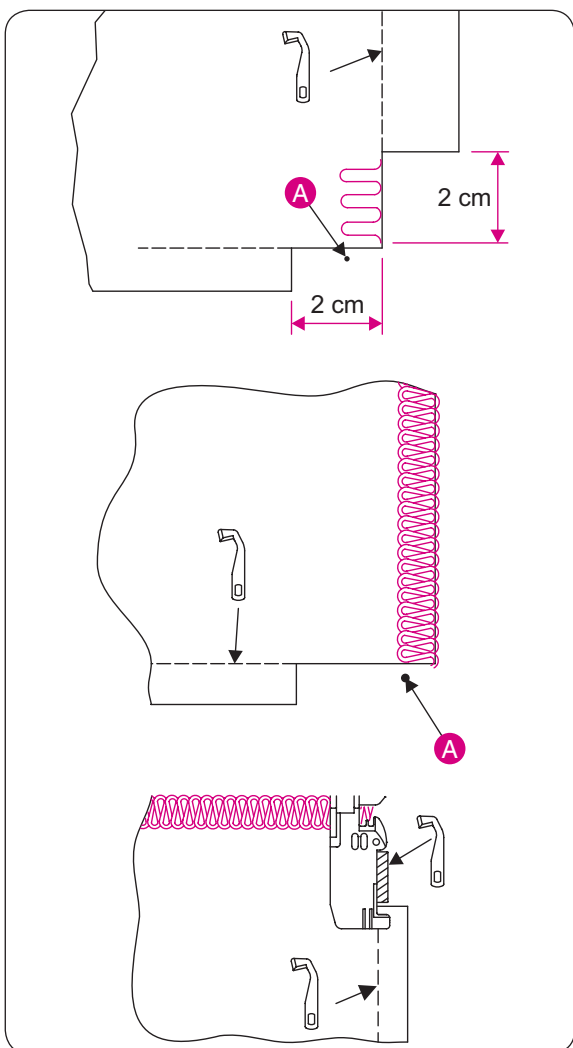
- Naai decoratieve biezen op de stof voordat u de delen van het kledingstuk uitknipt.
- Gebruik de rechter overlocknaald en pas de machine aan voor een smalle 3-draads overlocksteek. (Zie pagina 34)
- Zet het verplaatsbare bovenmes in de ruststand. (Zie pagina 13)
- Teken het gewenste aantal biezen met een uitwasbare markeerstift op de stof.

LET OP:

Voor deze techniek kan ook de 3-draads rolzoom of de 3-draads rolnaad worden gebruikt.



- Vouw de stof met de linkerkant op elkaar en naai.
- Strijk de biezen dezelfde kant op.



Hoeken naaien

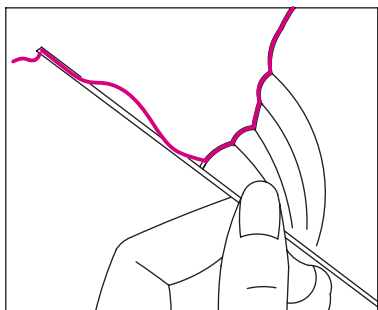
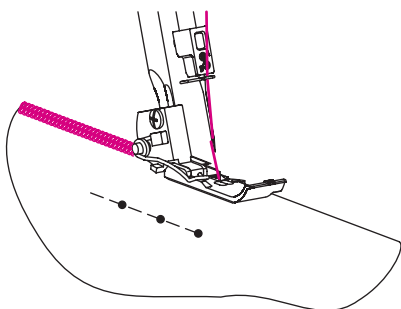
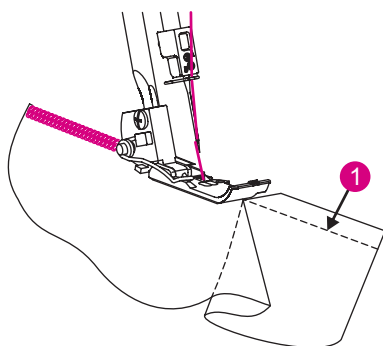
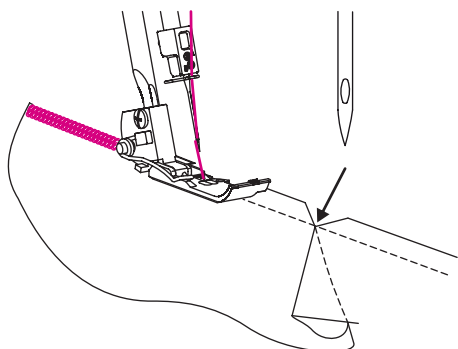
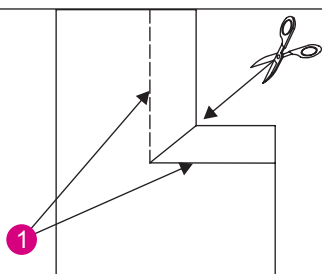
• Buitenhoeken

- Knip de stof circa 2 cm (51/64") vanaf de hoek in, op één lijn met de snijlijn van het mes.
- Naai een steek verder dan punt (A) en stop.
- Breng de naald en de naaivoet omhoog.
- Trek de stof net zover naar de achterkant van de machine toe, dat de bij de vinger van de steekplaat vastgehouden draad loskomt.

LET OP:

In de afbeelding is de naaivoet verwijderd, zodat de details zichtbaar worden.

- Draai de stof om en laat de naaivoet zakken, zodat het bovenmes op één lijn met de snijrand komt te staan.
- Hoogstens losse naalddraden kunnen voor de draadspanning licht worden teruggetrokken. Naai door.



• Binnenhoeken

- Knip de binnenhoek zoals getoond naar de naadlijn (1) toe in.
- Naai langs de naadlijn.
- Naai naar de vouw toe. (Zet de naalden laag om te voorkomen dat de stof verschuift)

LET OP:

In de afbeelding is de naaivoet verwijderd, zodat de details zichtbaar worden.

- Breng de naaivoet omhoog. (Laat de naald in de stof steken)
- Open de vouw en maak opnieuw een vouw, zodat de naadlijn recht is.

- Draai de stof om en laat de naaivoet zakken, zodat het bovenmes op één lijn met de snijrand komt te staan.
- Hoogstens losse naalddraden kunnen voor de draadspanning licht teruggetrokken worden. Naai door.



VOORZICHTIG:

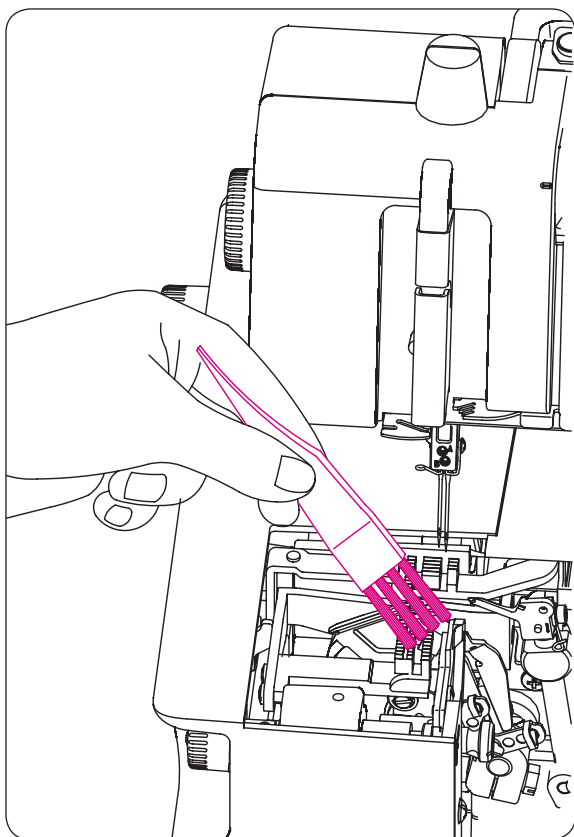
Over kopselden heen naaien zal de snijrand van de messen beschadigen of kapotmaken.

• Kopselden insteken

- Steek de kopselden links naast de naaivoet. Verwijder kopnaalden altijd vóór het mes.

• De garenketting vastzetten

- Rijg de garenketting in een handnaainaald met groot oog (wolnaald) in.
- Trek de garenketting de overlocksteken in of tussen twee stoflagen in.



DE MACHINE ONDERHOUDEN

Een overlock-machine heeft om twee redenen meer onderhoud nodig dan een normale naaimachine:

1. Het snijden zorgt voor veel stofresten.
2. Een overlocker loopt met grote snelheden en moet vaak worden geolied om de interne onderdelen gesmeerd te laten lopen.

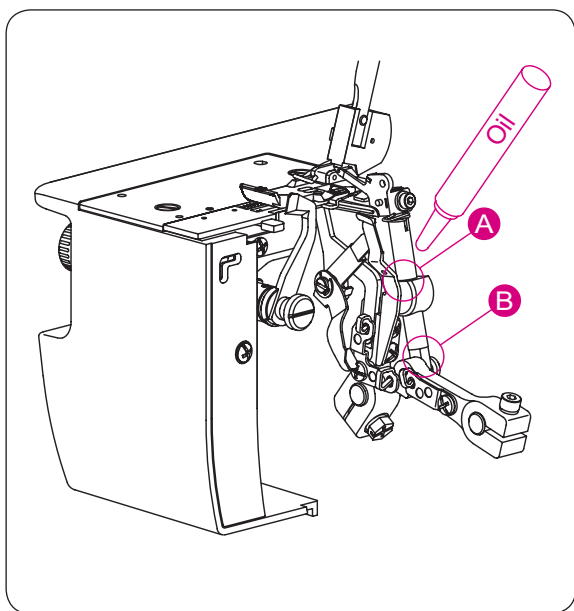
De machine reinigen



VOORZICHTIG:

Trek de netstekker uit het stopcontact voordat u de machine reinigt.

- Verwijder met een droge pluisjesborstel pluisjes rondom de grijpers en messen.



De machine oliën



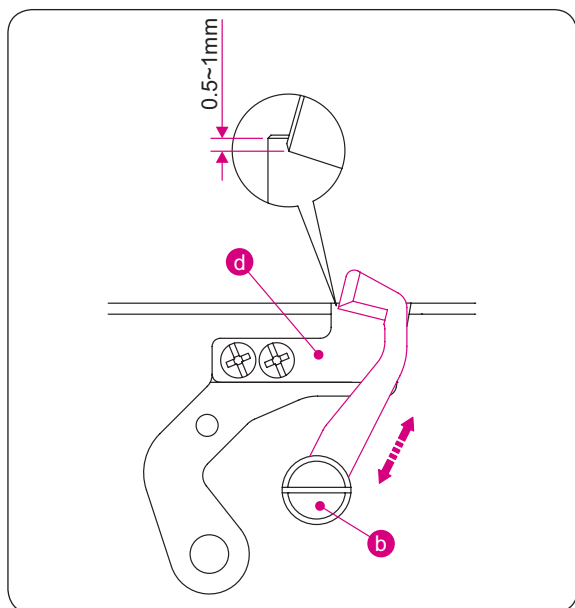
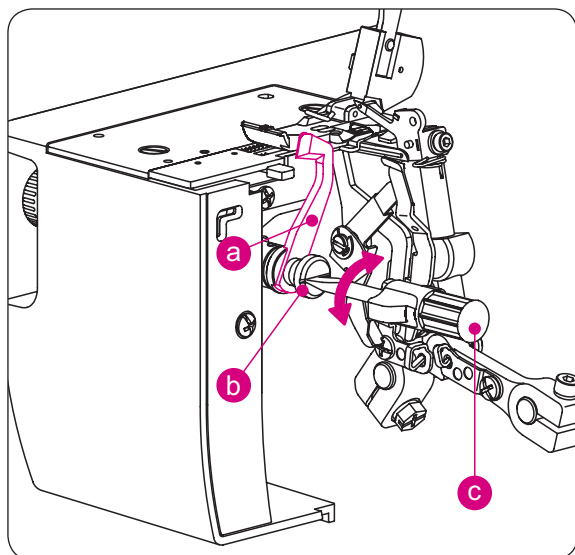
VOORZICHTIG:

Voordat u de machine gaat oliën, trekt u de netstekker uit het stopcontact.

- Nadat u hem grondig heeft gereinigd, voorziet u de overlockmachine op de twee gemarkeerde plaatsen van een druppeltje olie.

LET OP:

Gebruik uitsluitend naaimachine-olie. Gebruik geen andere olie, omdat hierdoor anders beschadigingen kunnen optreden.



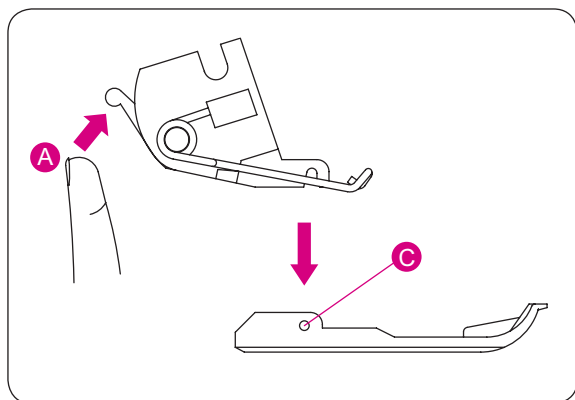
Het bovenmes vervangen



VOORZICHTIG:

Trek de netstekker uit het stopcontact voordat u het bovenmes vervangt.

- Het bovenmes moet worden vervangen als het stomp wordt.
 - Het bovenmes kan volgens de volgende instructie worden vervangen; als u hier echter problemen bij ondervindt, neem dan eenvoudig contact op met uw naaimachinewinkel en laat hen het mes vervangen.
 - Controleer of de stekker uit het stopcontact is getrokken.
- (a) Open de grijperdeksels en breng het bovenmes in de werkstand.
 - (b) Draai de stelschroef van het bovenmes los.
 - (c) Verwijder het bovenmes en draai aan het handwiel om de houder van het bovenmes in de onderste stand te zetten.
 - (d) Zet in deze stand een nieuw bovenmes in de groef van de houder van het bovenmes en zorg ervoor dat de rand van het bovenmes zich circa 0,5-1,0 mm onder het oppervlak van het vaste snijmes bevindt.
 - (b) Draai de stelschroef van het bovenmes vast.



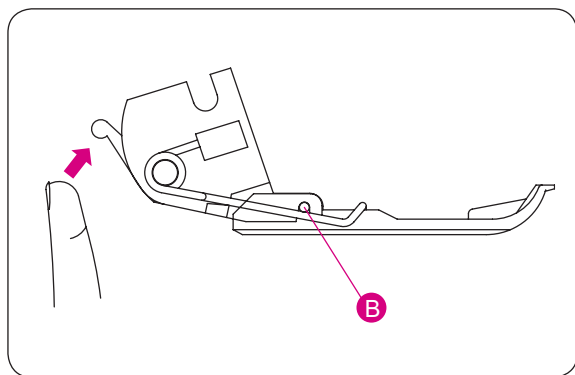
SPECIALE ACCESSOIRES

De volgende optionele naaivoeten, die speciaal voor deze machine zijn ontwikkeld, kunnen apart worden aangeschaft.

LET OP:

Gebruik geen naaivoeten van andere machines. Het gebruik van verkeerde naaivoeten kan tot storingen tussen de naalden en messen leiden en gevaarlijk zijn.

De snap-on naaivoeten van deze machine zijn bijzonder gemakkelijk te wisselen.



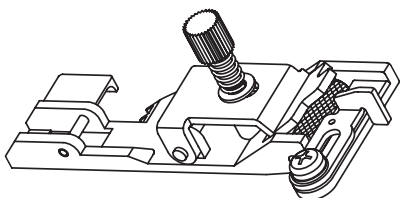
Snap-on naaivoet

• Verwijderen

- Draai het handwiel om de naalden in de hoogste stand te zetten.
- Zet de naaivoet omhoog.
- Druk de rode hendel (A) aan de achterkant van de naaivoetschacht omhoog, waardoor de zool los komt. Druk de naaivoetschacht in de tweede stand en trek de naaivoetzool naar links weg.

• Wisselen

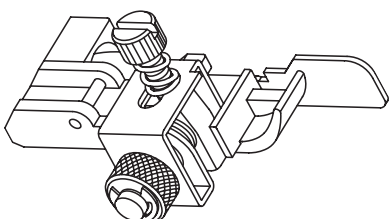
- Plaats de naaivoetzool onder de naaivoetschacht, zodat de scharnierstift (C) in gleuf (B) van de schacht past. Laat vervolgens de naaivoetschacht neer.
- Als de naaivoetzool niet normaal onder de naaivoetschacht kan worden geplaatst, tilt u de naaivoethendel in de hoge stand omhoog en, terwijl u hem in deze positie houdt, plaatst u de naaivoetzool onder de naaivoetschacht. Laat vervolgens de naaivoetschacht neer.
- Breng de naaivoetschacht omhoog en controleer of de naaivoetzool goed aan de naaivoetschacht vast zit.



Optionele naaivoet

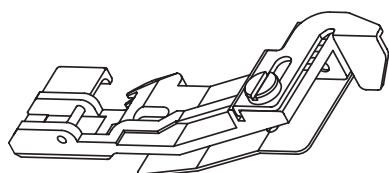
- **Elastiekvoet**

- Deze voet wordt gebruikt om elastiek vast te naaien: Het oprekken van het elastiek kan er naar wens mee worden aangepast.



- **Blindzoomvoet**

- Deze voet wordt gebruikt voor het naaien van blindsteken en blindzomen.



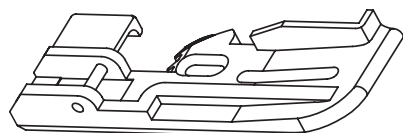
- **Rimpelvoet**

- Met deze voet rimpelt u strokenrokken, halzen, boorden, ruches langs rokken en dergelijke.
- Met deze voet kan ook het aan elkaar naaien van twee stoffen en het rimpelen van de onderste stof in één keer worden uitgevoerd.



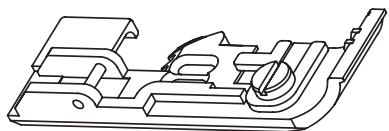
- **Parel- en paillettenvoet**

- Met deze voet kunnen parels en paillettesnoeren worden vastgenaaid.



- **Paspelvoet**

- Deze voet wordt gebruikt om pascels te maken en in te naaien.



- **Band-naaivoet**

- Deze naaivoet is handig als u banden en dergelijke wilt innaaien.

OPLOSSEN VAN STORINGEN

Probleem	Oorzaak	Oplossing Pagina
De stof wordt niet goed getransporteerd.	1. Stel een langere steeklengte in.	27
	2. Zet bij zwaardere stoffen de naaivoetdruk hoger.	28
	3. Zet bij lichtere stoffen de naaivoetdruk lager.	28
Naald gebroken.	1. Plaats de naald op de juiste manier.	16
	2. Trek niet aan de stof tijdens het naaien.	31
	3. Draai de schroef waarmee de naald wordt versteld goed vast.	16
	4. Voor zware stoffen moet u een grotere naald gebruiken.	16
De draad is geknapt.	1. Controleer het inrijgpad.	19–25
	2. Controleer of de draad in de knoop is geraakt of vast is komen te zitten.	26
	3. Plaats de naald op de juiste manier.	16
	4. Plaats een nieuwe naald; de aanwezige naald kan verbogen of stomp zijn.	9
	5. Gebruik alleen garen van goede kwaliteit.	53
	6. Zet de garensparing losser.	31–38
Er worden steken overgeslagen.	1. Plaats nieuwe naalden; de aanwezige naalden kunnen verbogen of stomp zijn. Gebruik alleen ELx705 overlocknaalden.	9
	2. Draai de schroef waarmee de naald wordt versteld goed vast.	16
	3. Plaats de naalden op de juiste manier.	16
	4. Neem naalden van een andere soort of maat.	16
	5. Controleer het inrijgpad.	19–25
	6. Zet de naaivoetdruk hoger.	28
	7. Gebruik alleen garen van goede kwaliteit.	53
Onregelmatige steken.	1. Pas de garensparing aan.	31–38
	2. Controleer of de draad in de knoop is geraakt of vast is komen te zitten.	26
	3. Controleer het inrijgpad.	19–25
De naad werpt plooien.	1. Zet de garensparing losser.	31–38
	2. Controleer of de draad in de knoop is geraakt of vast is komen te zitten.	26
	3. Gebruik licht garen van goede kwaliteit.	53
	4. Zet de steeklengte korter.	27
	5. Zet bij lichtere stoffen de naaivoetdruk lager.	28
Onregelmatig afsnijden.	1. Controleer of de messen in de goede richting staan.	49
	2. Vervang één of beide messen.	49
Stofophoping.	1. Sluit het grijperdeksel voordat u gaat naaien.	10
	2. Controleer of de draad in de knoop is geraakt of vast is komen te zitten.	26
	3. Naai dikke stoflagen eerst met een normale naaimachine vast, voordat u ze met de overlocker naait.	
De machine loopt niet.	1. Sluit de machine aan op het elektrische stroomnet en schakel hem in.	10
	2. Sluit het grijperdeksel.	

TOEPASSINGSTABEL VOOR STOF, GAREN EN NAALD

Weefsel			
Stof		Garen	Naald ELx705
Licht	Batist Organdy Voile Crêpe	Katoen: #100 Zijde/viscose: #100 Omponnen garen: #80 – #90 Polyester: #80 – #100	#80/12
Middel	Mousseline Seersucker Satijn Gabardine Kostuumstof	Katoen: #60 – #80 Zijde/viscose: #50 Omponnen garen: #60 – #80 Polyester: #60 – #80	#90/14, #80/12
Dik	Oxford Jeansstof Tweed Serge Cord	Katoen: #40 – #60 Zijde/viscose: #40 – #60 Omponnen garen: #60 – #80 Polyester: #50 – #80	#90/14

Jersey en rekbare stoffen			
Stof		Garen	Naald ELx705
Licht	Jersey en rekbare stoffen	Omponnen garen: #80 – #90 Polyester: #60 – #80	#80/12
Middel	Jersey en rekbare stoffen	Omponnen garen: #60 – #80 Polyester: #60 – #80 Katoen: #60 – #80	#90/14, #80/12
Dik	Wol (geweven, gebreid)	Omponnen garen: #60 – #80 Polyester: #50 – #60 Spoelgaren	#90/14, #80/12

SPECIFICATIE

Technische gegevens

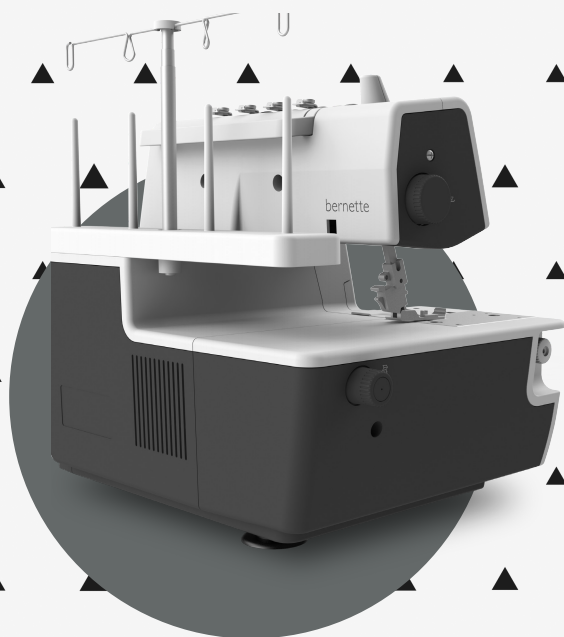
Steekpatronen	15 steken 1-2 naalden 2 grijpers	
Naaldsysteem	ELx705	
Coupebreedte	5-7 mm van de linkernaald 3-5 mm van de rechternaald	
Steeklengte	1-4 mm (standaard: rolzomen 1-2, standaard: overlock 2,5)	
Differentieel transport	Rekken 1-0,6 Rimpelen 1-2	
Naaivoetslag	4,5 mm	
Naailicht	LED	
Naaissnelheid	1300 steken/min.	
Pedaal	Type 4C-316B voor (VS/Canada)	Type 4C-316C / 4C-326C / 4C-326G / 4C-345G voor andere landen
Afmetingen (L x B x H) mm	336 x 263 x 294	
Gewicht (kg)	7,2 kg	

NL – 02/2017 – 3e oplage

5040005.0.05 / G8P14

© BERNINA International AG

Steckborn CH, www.bernina.com



www.mybernette.com/yellow-shirt

NL – 02/2017 – 3e oplage
5040005.0.05 / G8P14
© BERNINA International AG
Steckborn CH, www.bernina.com